

מועצה אזורית יואב

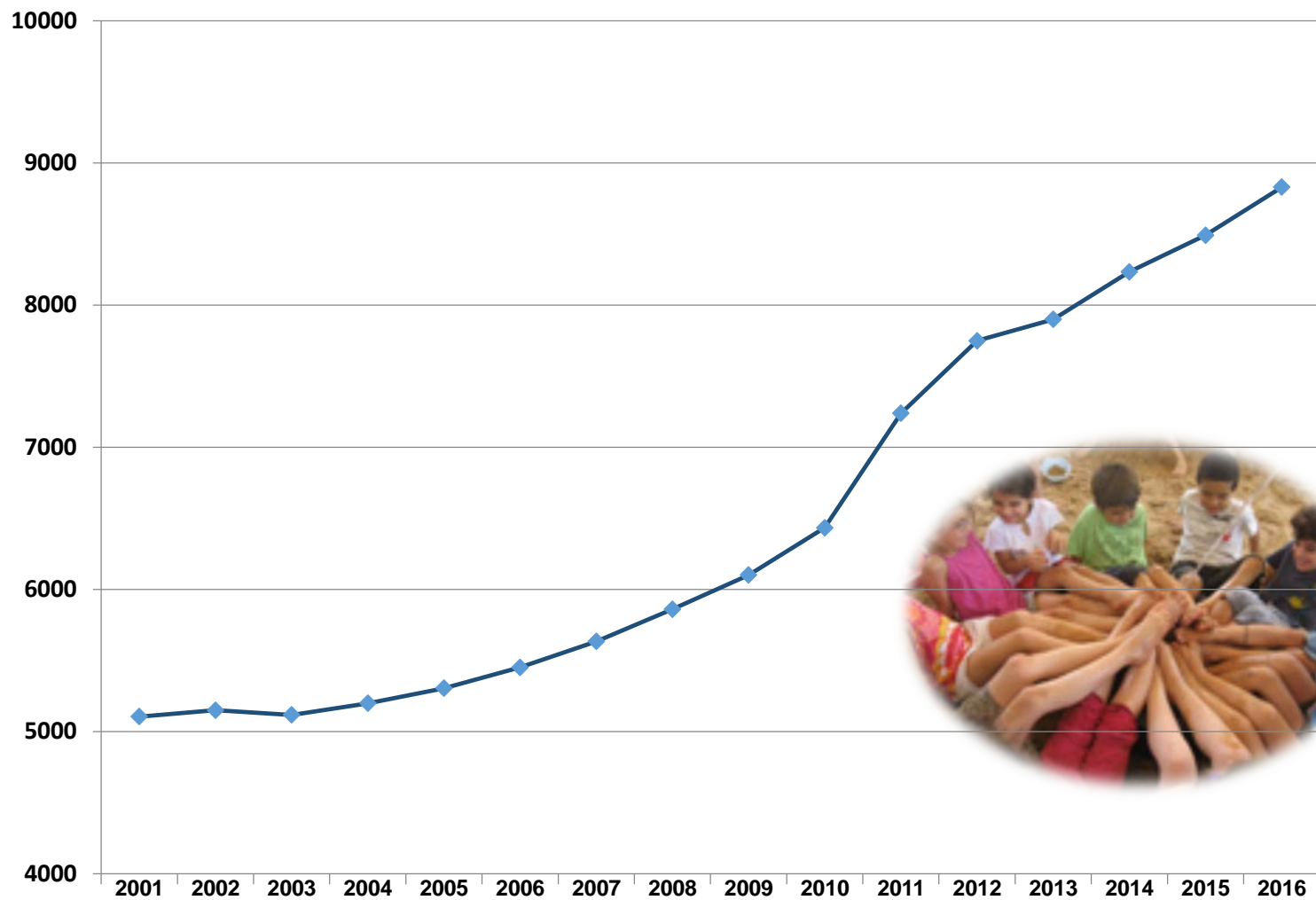
תכנית מתאר כוללנית



דיון בנושא חקלאות
14/2/18

- מועצה של יישובים רב דוריים צומחים ומתחדשים, המקיימים חיי קהילה איכותיים, תוך שמירה על צביון כפרי, חוסן קהילתי וחיזוק המנהיגות המקומית.
- טיפוח המרחבים הפתוחים וערכי הנוף, הטבע והמורשת הייחודיים לאזור.
- מצוינות בחינוך, וטיפוח תרבות ושירותי הרווחה, למען התושבים.
- אחריות משותפת של תושביה ויישוביה לביטחון, לאקולוגיה, לאיכות הסביבה ולאיכות החיים.
- מיצוי הפוטנציאל הכלכלי וקיום תעסוקה איכותית, תוך פיתוח החקלאות, התשתיות והתיירות הכפרית, בשילוב עם הרשויות הסובבות.

אוכלוסיית המועצה | 1999-2016



מיכל בן שושן, לרמן תכנון עיר ואזור	ראש צוות התכנון
גדעון לרמן, לרמן תכנון עיר ואזור	מתכנן
עמית קלימן, לרמן תכנון עיר ואזור	ריכוז תפעולי מנהלי, תכנון כולל
עינת פרידברג, יערה ספיר, גיאוקרטוגרפיה	ייעוץ כלכלי
עינת פרידברג, יערה ספיר, גיאוקרטוגרפיה	חברה ודמוגרפיה, פרוגרמות לצורכי ציבור
חגית ג'יניאו אדיב, יעדים בפיתוח	שיתוף ציבור
עתליה נמיר, לרמן תכנון עיר ואזור	ייעוץ נופי
פני גולדשמיד	יועצת שימור
אסף שגיא, אתוס אדריכלות תכנון וסביבה	ייעוץ סביבתי
גיא רותם	ייעוץ אקולוגי
רז ארבל	ייעוץ תיירותי
נועם זיו, גל תכנון וניהול מערכות אורבניות	יועץ תנועה וכבישים
ירון גלר	יועץ ניקוז, מים וביוב

תכנית אב לשטחים פתוחים

תכנית מתאר כוללנית

מדיניות וכלים ליישום



תקנון

מבית 2007

תכנית מס' רח/2006

1.5 מקום התוכנית

1.5.1 נתיבים כלליים

מרחב תכנון סקטורי	ראשון-לציון
קואורדינטה X	179000
קואורדינטה Y	653000

1.5.2 הייבוא מקום

1.5.3 רשויות מקומיות

רשות מקומית	ראשון-לציון
רשות מקומית	ראשון-לציון

1.5.4 תחנות תחבורה

שבתון	החל
יישוב	ראשון-לציון
שטח	ר.ל.
רוחב	ר.ל.
מספר כית	ר.ל.

1.5.5 נושאים וחלקות בתוכנית

מספר נוש	סוג נוש	חלק / כל הנוש	מספר ילקוט	מספר ילקוט
לא רלוונטי			כתיבת	כתיבת

1.5.6 נושאים ויחידים

מספר נוש	מספר נוש יחיד
לא רלוונטי	

1.5.7 מרשימים/תאי טיח מותכננות קודמות שלא נישמו בחלקות

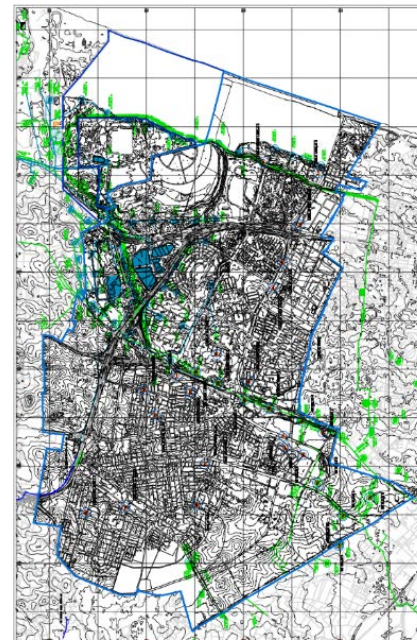
מספר תוכנית	מספר מרשימה/טא שטח
לא רלוונטי	

1.5.8 מרחבי תכנון ונבילים בתוכנית

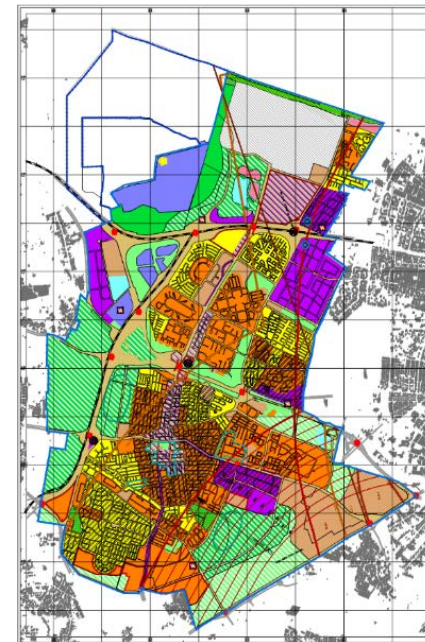
1.6 יחס בין התוכנית לבין תוכניות מאושרות קודמות

סוג תוכנית מאושרת	סוג יחיד	הערה ליחיד	מספר ילקוט מרשימים	תאריך
	ראה סעיף 8.2 לסלל.			
	ראה סעיף 9.1 לסלל.			

נספחים



תשריט



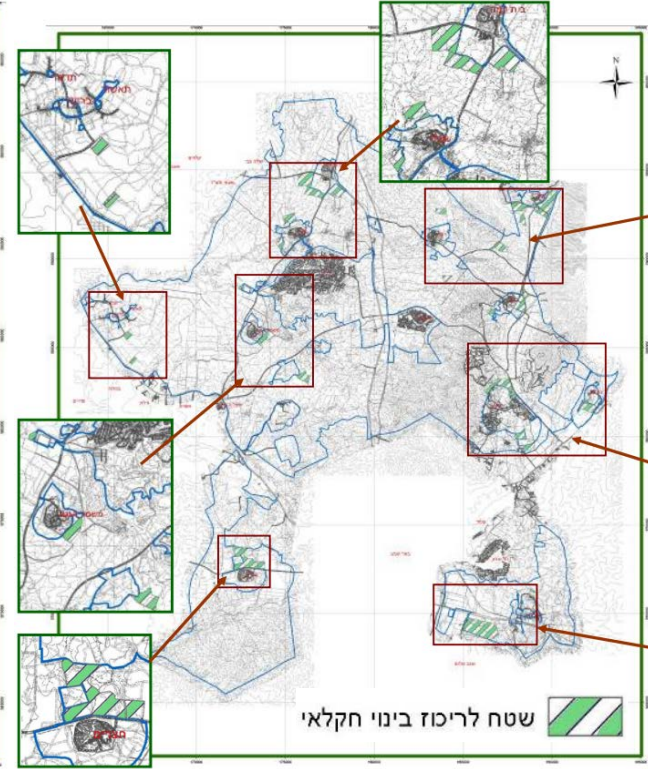
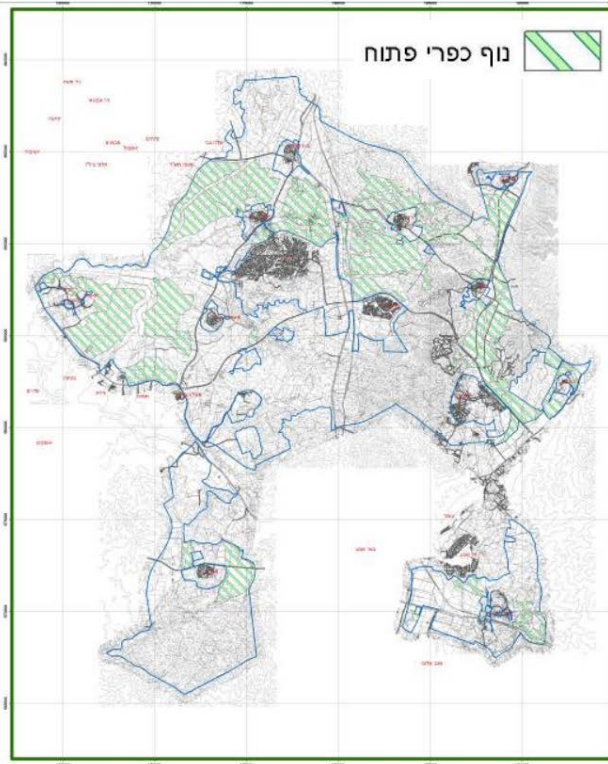
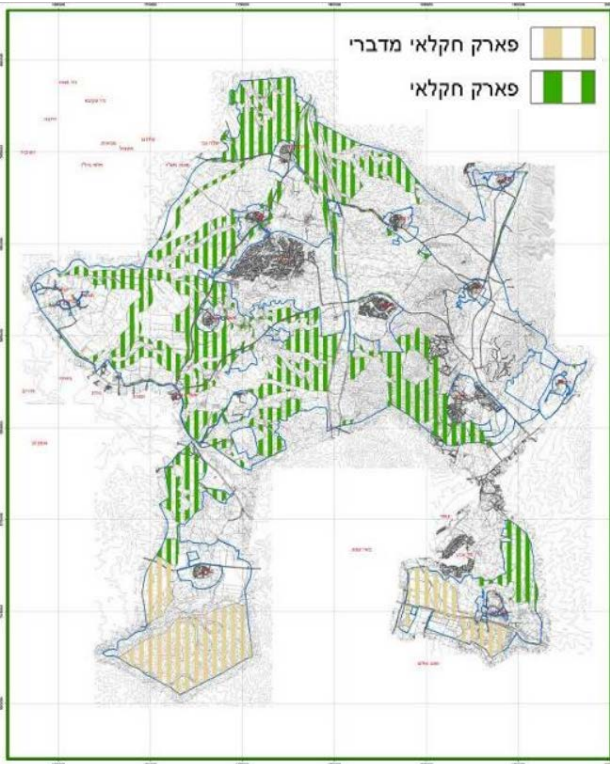
ראשוניות התהליך

- יולי 2013, פורסם על ידי מינהל התכנון "מתווה לעריכת תכנית כוללנית ליישוב"
- יולי 2014, פורסם על ידי משרד החקלאות מתווה ראשוני לעריכת תכנית מתאר כוללנית במגזר הכפרי
- יוני 2016, הושק על ידי משרד החקלאות "מסמך מדיניות תכנון – החקלאות והכפר בישראל"
- כיום מקודמות מספר רב של תכניות מתאר כוללניות, בשלבי תכנון שונים
- כלל התכניות המצויות בשלבי תכנון מתקדמים, נערכות עבור רשויות ומועצות מקומיות
- נכון להיום, מקודם מספר מצומצם של תכניות מתאר כוללניות במגזר הכפרי, כולן מצויות בשלבים ראשוניים. שתיים מתכניות אלו מקודמות כפיילוט של מנהל התכנון והשאר על ידי המועצות בסיוע משרד החקלאות וגורמים נוספים.
- מנהל התכנון גייס לאחרונה תקציב לתמיכה בעריכת תכניות מתאר כוללניות במועצות שטרם החלו בתהליך עצמאי.

מתוקף כך – על תכנית המתאר הכוללנית למועצה לגבש תפיסת תכנון אשר תתאים למאפייניו

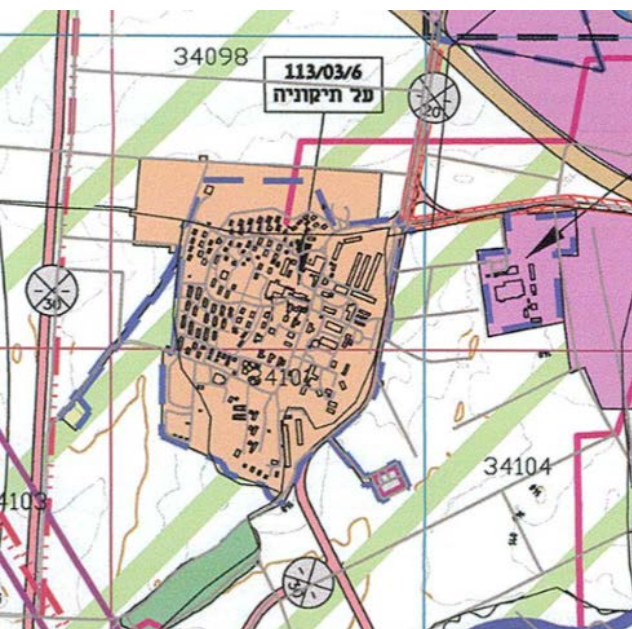
הייחודיים של המרחב הכפרי ולהיות שותפה בעיצוב תוצרים מוסכמים שיביעו תפישה זו

מתוך מסמך המדיניות | תכנית המתאר לשטחים פתוחים מ.א. בני שמעון

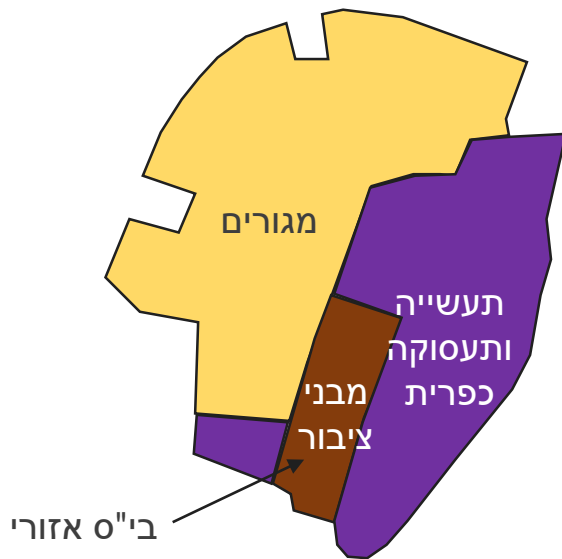


סימון ייעודי הקרקע המוכללים | יישובים

- התכנית תקבע ייעודים מוכללים בכל אחד מהמתחמים
- שמו של כל יעוד מעיד על השימוש העיקרי, כאשר סל השימושים ליעוד הוא שיגדיר את מידת שילובו עם שימושי הקרקע המשניים
- הכללת הייעודים בישובים תיעשה באופן שיאפשר פיתוח של אזורי המגורים ושל שטחי התעסוקה והתעשייה הכפרית (מבני משק, תעשייה ומלאכה, מסחר, לוגיסטיקה וכו') וכן שטחים למוסדות כלל מועצתיים או ארציים - בסמכות מקומית



251 /02 /6 – תכנית המתאר למועצה



9 /113 /03 /6 – קיבוץ גת



שיתוף ציבור ובעלי עניין | מה נעשה עד כה?

- במסגרת גישה תכנונית הדוגלת **בהכרת המרחב הפיזי והאנושי ממקור ראשון** הצוות החל לערוך **סדרת סיורים** בהובלת ושיתוף גורמי המועצה.

- התקיימו פגישות עם גופים **בעלי עניין במרחב** לצורך תיאום ראשוני **ורתימתם לתהליך** (מנהל התכנון, משרד החקלאות, רט"ג, קק"ל, רשות העתיקות ועוד).

- נערך סבב פגישות עם **נציגי הנהגות** היישובים במהלכו נלמדו **מהלכים** **תכנוניים** קיימים ומקודמים ונערך זיהוי ראשוני של **צרכים וסוגיות** **תכנוניות** בתחום היישובים.

- התקיימה **קבוצת מיקוד עם בני נוער מצפית**, ללמוד על צרכים ועמדות ולעודד אותם למעורבות.

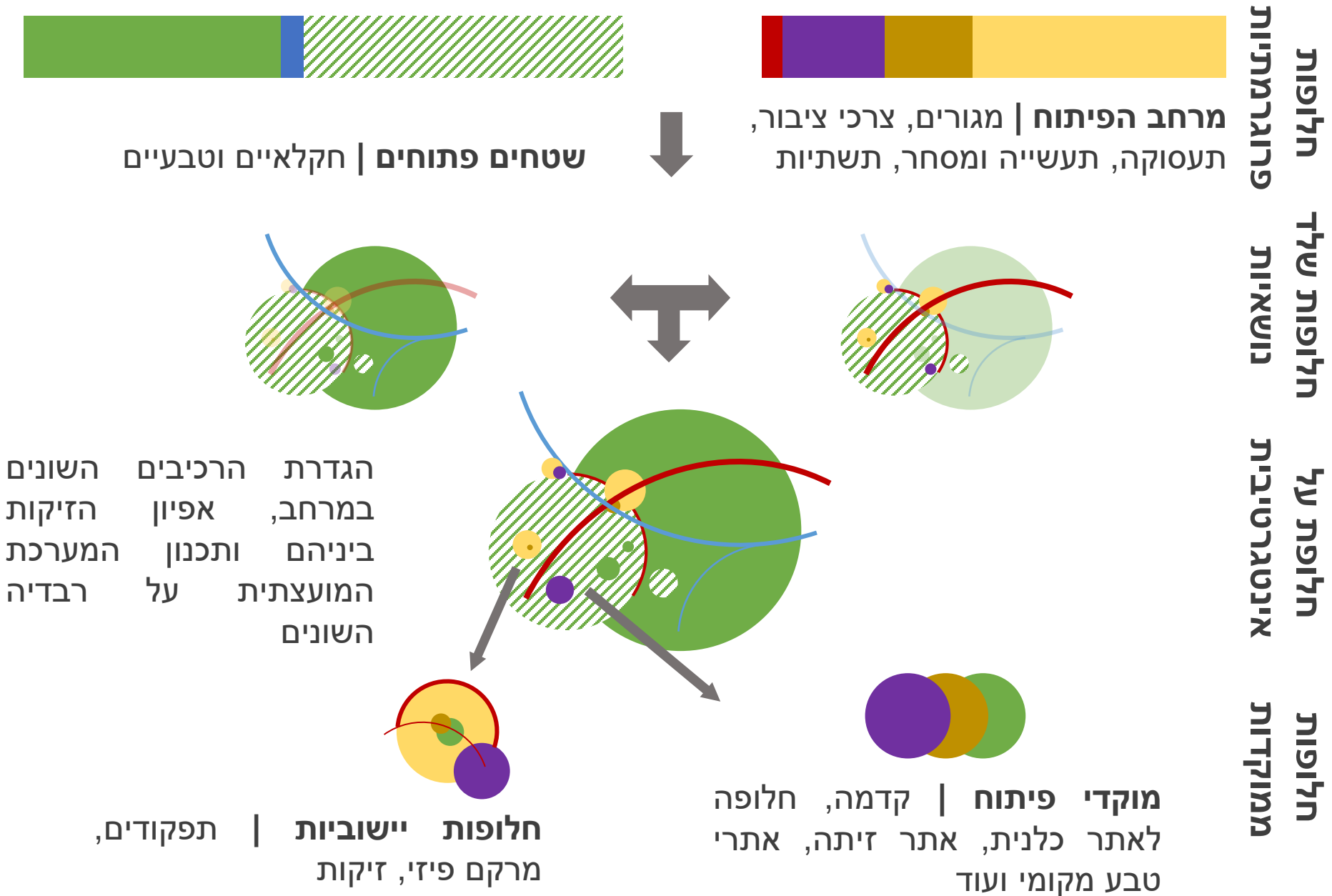
- נערך **מפגש שיתוף ציבור רחב וסקר עמדות אינטרנטי לגיבוש החזון**

- נערכה **ועדת עבודה בשלב א' וועדת היגוי המסכמת את שלבים א' ו-ב'**

עד כה הציף הדיון מיעוט יחסי של סוגיות הדורשות מענה במסגרת תכנית המתאר תכנונית בתחום החקלאות



שלב ג' - חלופות תכנון | מתודולוגיה



תכנית מתאר כוללנית יואב | רכיבי המרחב הכפרי ביואב

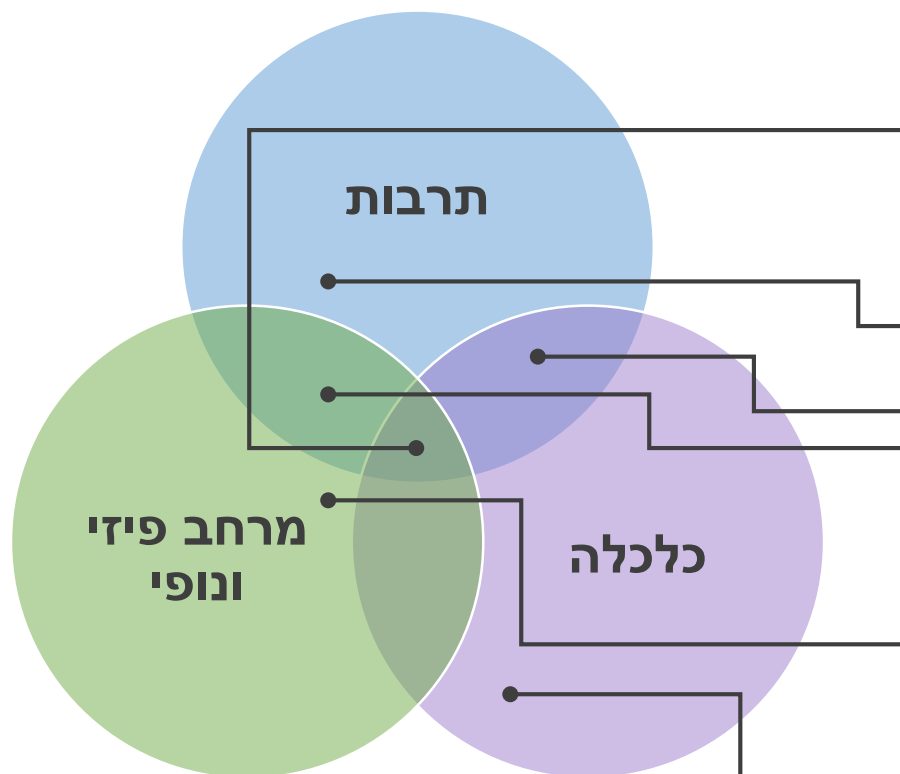
שטחים פתוחים

התיישבות וקהילה



החקלאות מהווה רכיב מרכזי במרחב המועצה | מנהלת קשרים וממשקים עם כלל הרכיבים האחרים במרחב | שימורו של המרחב ככפרי תלוי בהמשך קיומה

בעלת ערך אינהרנטי וכחלק מהמערך האזורי:



- רכיב מרכזי באתוס הלאומי והמקומי וברוח

המקום (ברוח חזון המועצה)

- נושא ומרחב משמעותיים בחיי הפרט והקהילה

ובחינוך המקומי

- מקור פרנסה ותעסוקה ליישובים ותושביהם

- חלק אינטגרלי מנופי התרבות והמורשת של

המועצה

- צלע משמעותית במערכת האקולוגית האזורית

- מנהלת ממשק וקו מגע עם רב סוגי המרחבים

האחרים במועצה

- מרכיב בהכנסות המועצה לתועלת הציבור

תכנית מתאר כוללנית יואב | מהי חקלאות ביואב?

כל זה -

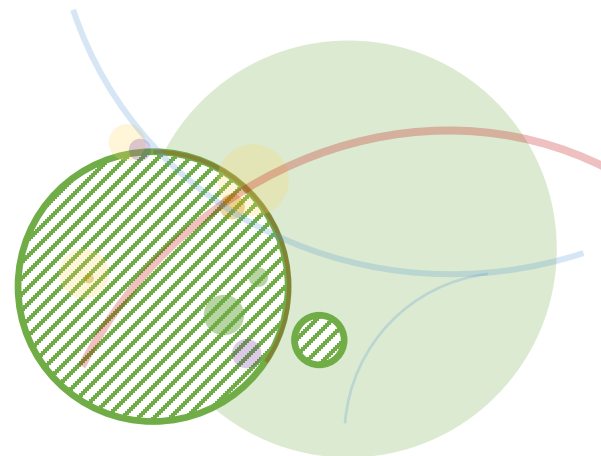


תכנית מתאר כוללנית יואב | מהי חקלאות ביואב?

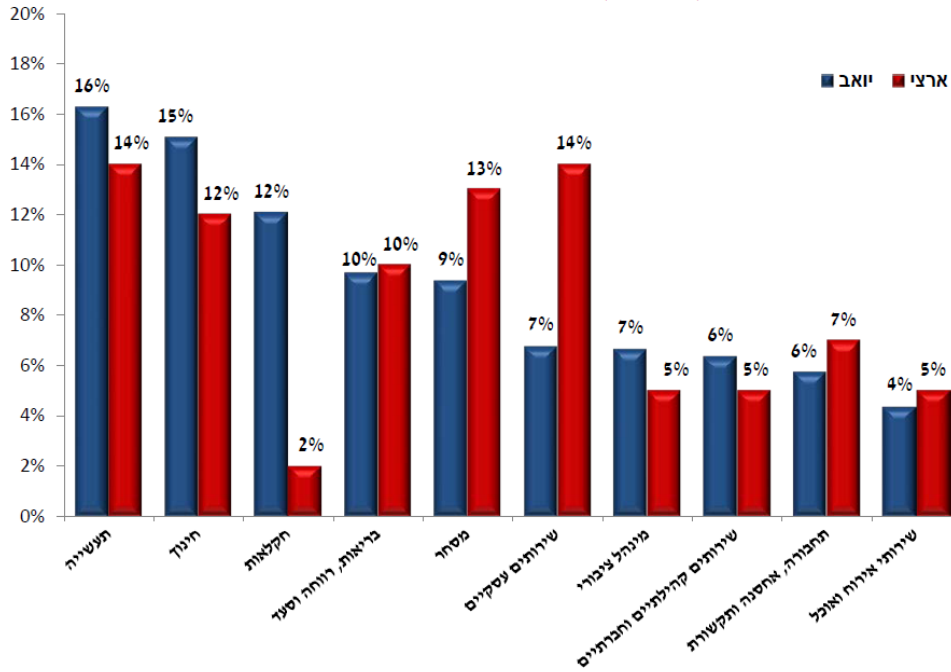
אך עלולה להיות גם זה-



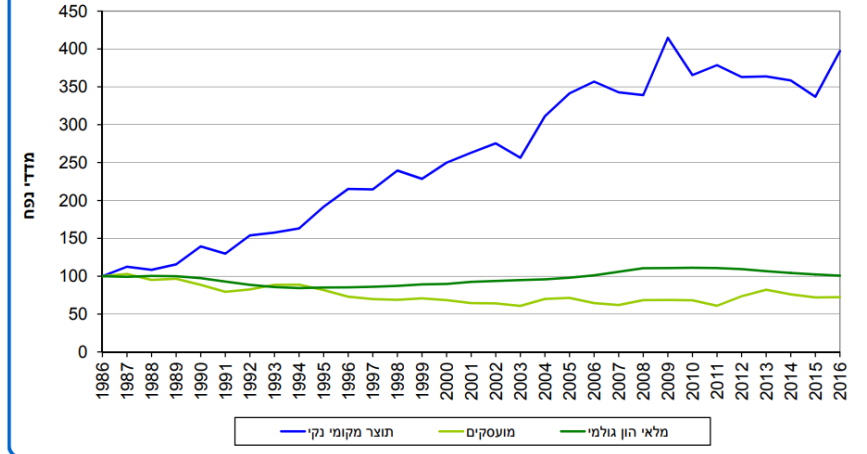
מצב קיים וסוגיות תכנוניות | המרחב החקלאי



תרשים 12 - מועסקים לפי ענף כלכלי, המועצה האזורית יואב לעומת ממוצע ארצי, 2008



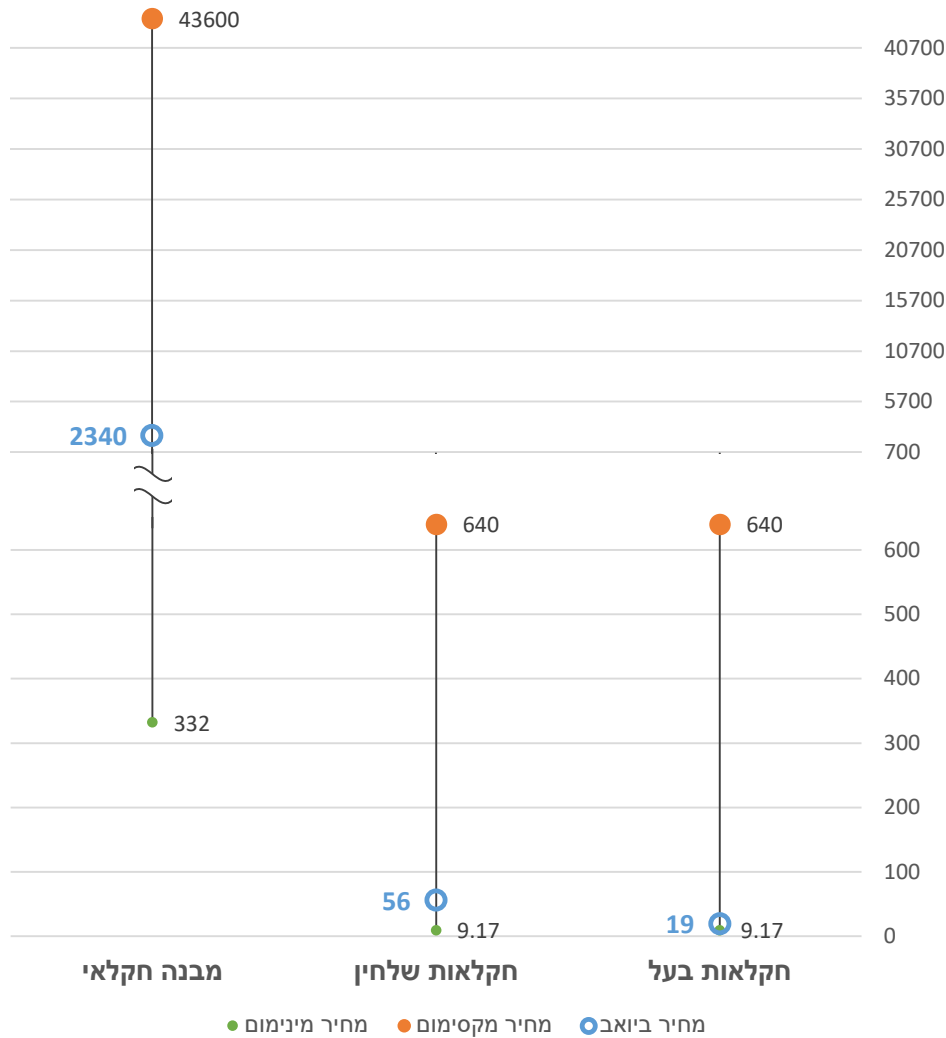
מועסקים, מלאי הון גולמי ותוצר מקומי נקי בחקלאות
בסיס: 100=1986
2016-1986



הנתונים מבוססים על: למ"ס, סקר כוח אדם, מדגם מדדי תעסוקה ושכר, וסקרי תוצרת חקלאית.
פורסם: 13.09.2017.



ארנונה לשימושים חקלאיים (ש"ד / דונם)



מחיר מינימום	מחיר מקסימום	מחיר ביואב	
9.17	640	19	חקלאות בעל
9.17	640	56	חקלאות שלחין
332	43600	2340	מבנה חקלאי

* ש"ד / דונם

מצב קיים | כלכלה - התחלות בנייה

לוח 6 - התחלות בנייה, יואב ומועצות אזוריות בסביבה, 2010 – 2016

חוף אשקלון	שפיר	לכיש	גדרות	גזר	באר טוביה	יואב	
557	328	330	245	1,018	842	277	שטח בנוי למגורים (באלפי מ"ר)
							נתוני התחלות בנייה
1,134	320	547	172	1,002	499	312	מספר יחידות דיור
27%	17%	25%	17%	35%	14%	35%	אחוז יחידות דיור עד 6 חדרים
73%	83%	75%	83%	65%	86%	65%	אחוז יחידות דיור מעל 6 חדרים
							בנייה במ"ר
239,927	64,699	112,577	36,124	206,117	110,902	64,295	למגורים
184	0	2,354	0	40	80	0	להארכה
0	454	0	0	1,395	4,125	0	למשרדים
32,544	1,577	340	95	1,597	7,512	0	למסחר
0	0	0	0	0	4,405	0	תחבורה ותקשורת
3,678	20,894	0	2,871	600	87,836	19,966	לתעשייה ואחסנה
16,799	2,315	4,099	324	17,739	2,173	4,740	לחינוך
0	0	0	0	0	0	0	לבריאות
11,210	3,862	4,300	388	3,260	11,621	4,838	לבנייני ציבור אחרים
98,002	36,511	99,199	25,475	34,070	195,424	22,748	לחקלאות
402,344	130,312	222,869	65,277	264,818	424,078	116,587	סה"כ התחלות בנייה

כ-20% משטח התחלות הבנייה בין 2010 ל-2016 היה עבור שימושים חקלאיים

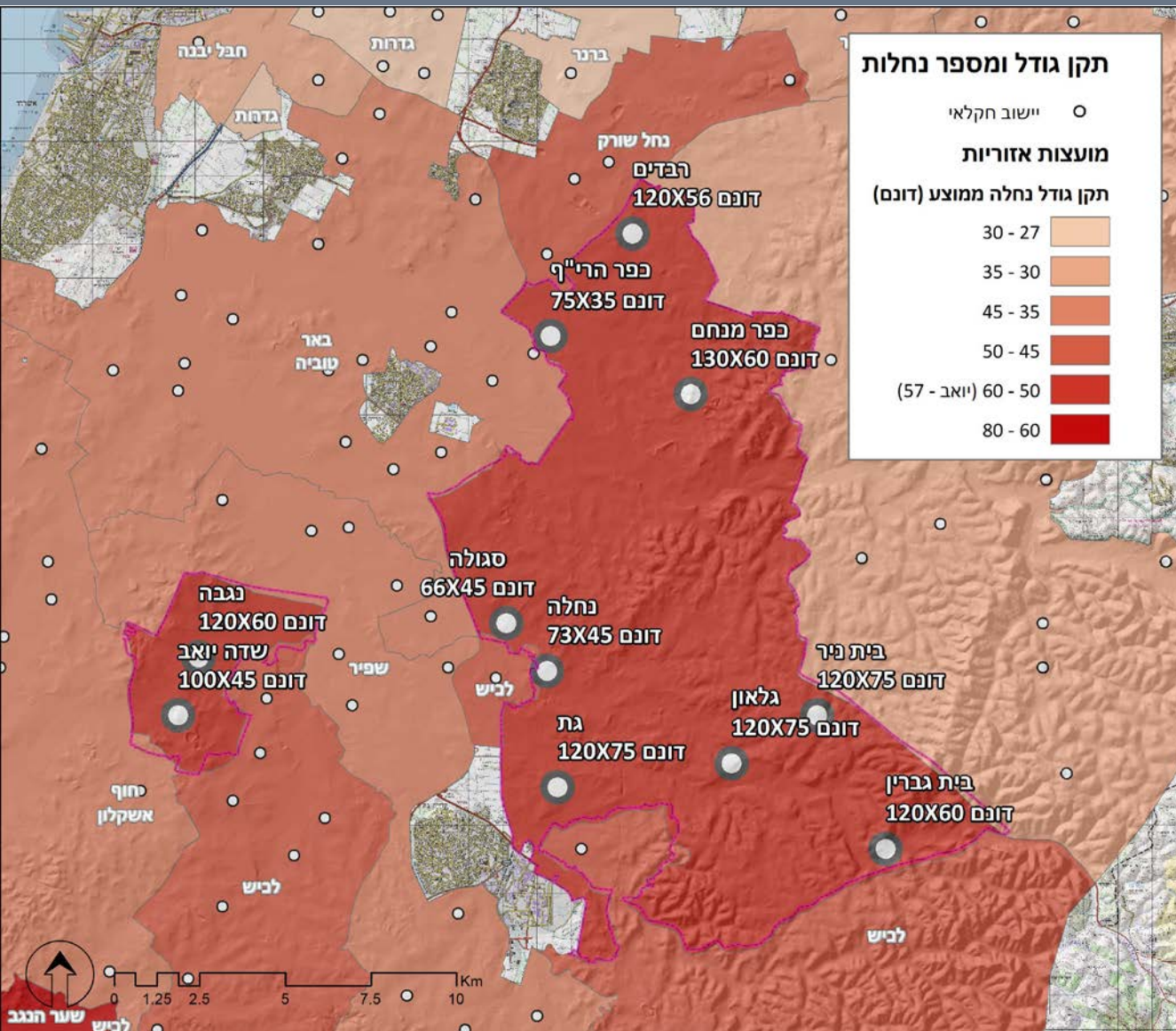
פרוגרמה חקלאית



- נדרשת בחינה מפורטת של **צרכי הקיבוצים והמושבים** בנושא זה ובהתאם בחינה של האפשרות **לעדכן / ליצור אחידות בתקני הנחלות** של יישובי המועצה

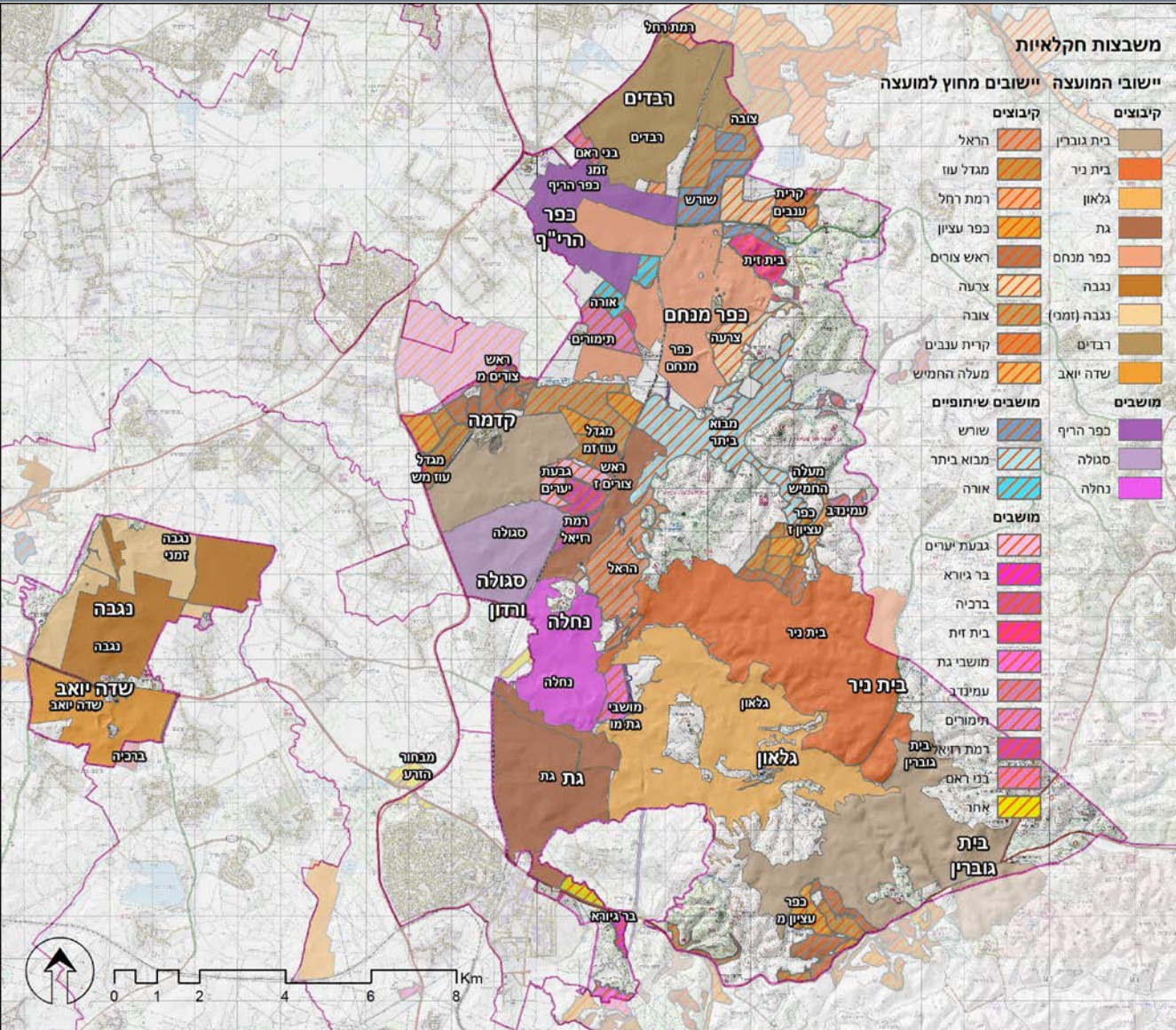
שם הישוב	תקן	תקן גודל נחלה (דונם)	סה"כ קרקע במשבצת ע"פ תקן (דונם)	סה"כ קרקע ע"פ הסכמ קבע (דונם)	סה"כ קרקע זמנית (דונם)	תקן מים לנחלה (אלמ"ק)	אוכלוסיה רשומה לפי משרד הפנים	תמ"א 1/35 מורחבת
בית גוברין	120	60	7,200	6,774	1,776	14.2	443	450
בית ניר	120	75	9,000	6,748	3,261	14.2	622	450
גלאון	120	75	9,000	8,991	4,593	14.2	538	450
גת	120	75	9,000	8,963	690	14.2	714	450
כפר מנחם	130	60	7,800	7,631	2,100	14.2	1,356	450
נגבה	120	60	7,200	7,137	4,901	14.2	967	450
רבדים	120	56	6,720	6,351	961	14.2	761	450
שדה יואב	100	45	4,500	4,391	1,672	18.6	441	400
כפר הריף	75	35	2,625	4,276	1,651	-	866	375
נחלה	73	45	3,285	4,891	1,606	19.5	577	373
סגולה	66	45	2,970	4,780	1,810	18.6	622	366

מצב קיים | קרקעות חקלאיות במועצה - תקן מספר וגודל נחלות



- גדול נחלה ממוצע גבוהה
- ביחס למועצות סובבות (ריבוי קיבוצים).
- חוסר אחידות בין תקני גודל הנחלות של יישובי המועצה (גם בתוך צורות התיישבות זהות).
- איומים על שטחים חקלאיים קיימים - מחצבות קדמה ופיתוח עתידי בקדמה, הרחבת תחנת כח דליה, הרחבת קריית גת וקריית מלאכי, פיתוח אזורי תעסוקה

מצב קיים | קרקעות חקלאיות במועצה - משבצות

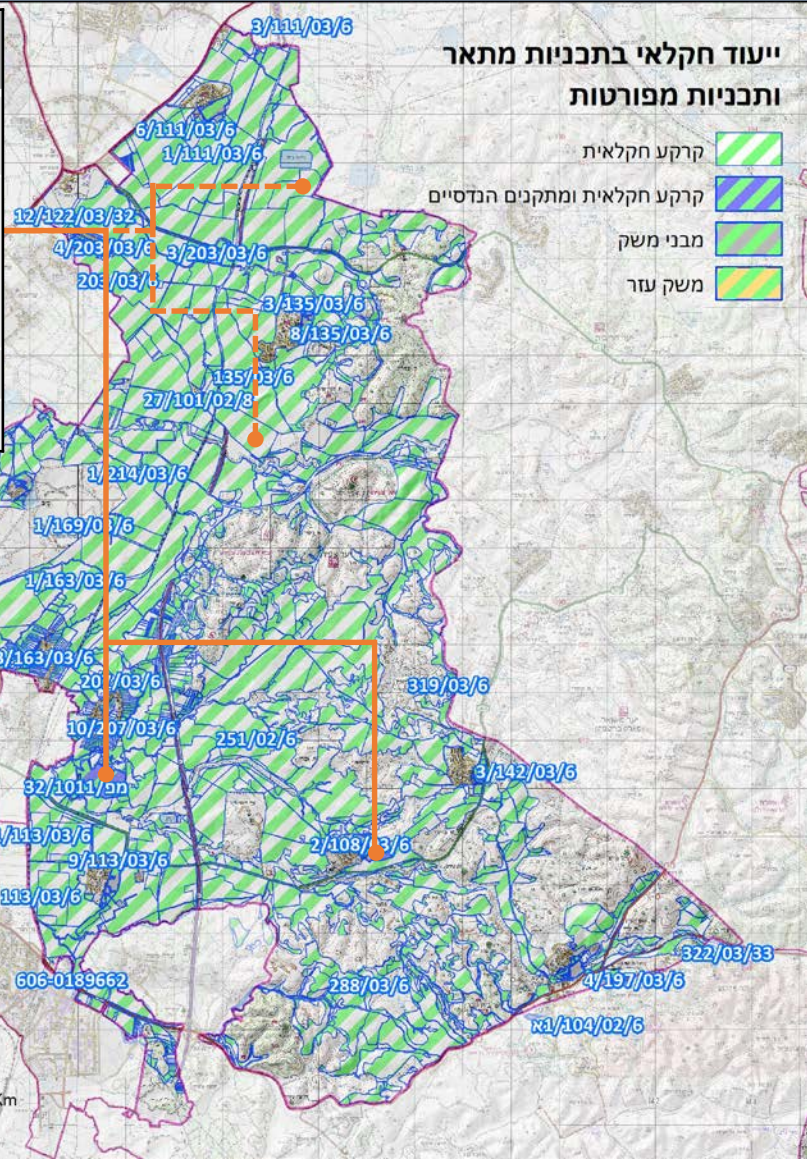


- סה"כ כ-150,000 דונם חכורים כולל שטחי היישובים
- כ-30% מהשטח חכור על ידי יישובים חיצוניים
- (9 קיבוצים, 9 מושבים ו-3 מושבים שיתופיים - רובם מאזור ההר)
- חלק ממשבצות יישובי המועצה נמצאות מחוץ לגבולות המועצה
- קושי באיסוף נתונים



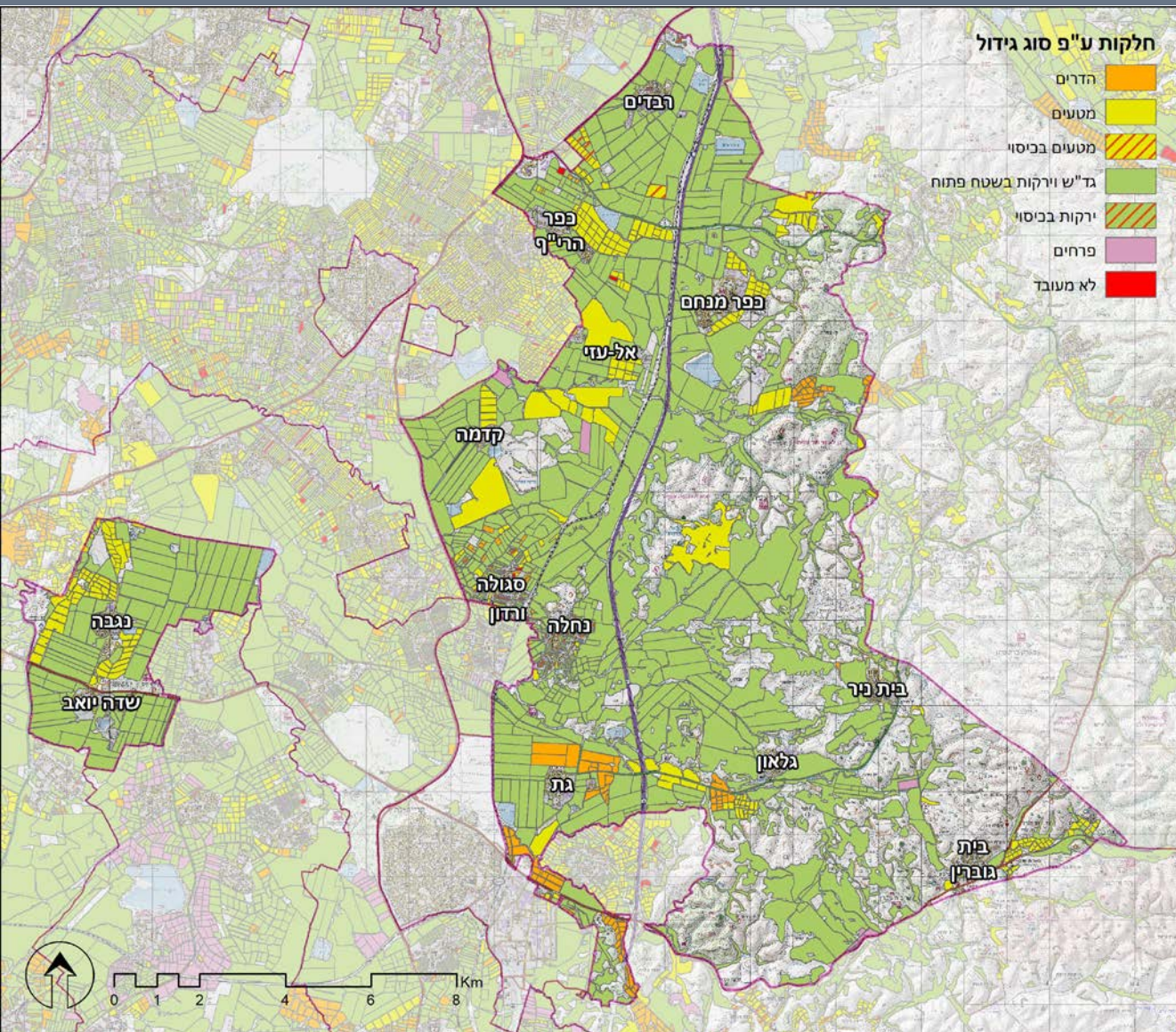
מצב קיים | קרקעות חקלאיות במועצה - ייעודי קרקע

הערות	שטח (דונם)	ייעוד
	129,000	קרקע חקלאית
פוטו-וולטאי גלאון ונחלה מאושרות. לא כולל כפר מנחם ושוורש - ניר בנים - בהליכים	600	קרקע חקלאית ומתקנים הנדסיים
	1,380	מבני משק
סגולה	17	משקי עזר

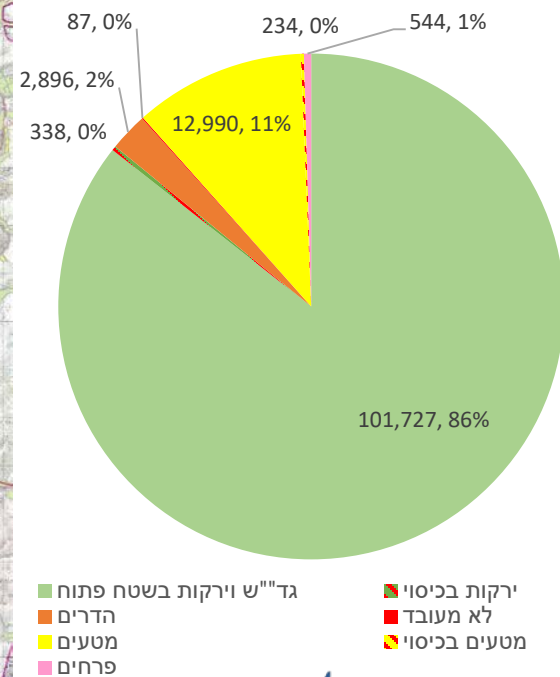


- ייעוד הקרקע הדומיננטי במרחב המועצה.
- תכנית המתאר המאושרת (251/02/6) מאפשרת מבנים חקלאיים בכפוף לאישור תכנית מפורטת וחוו"ד סביבתית.
- מרבית התכניות המפורטות לחקלאות - מערבית לכביש 6. רובן מאפשרות מבנים חקלאיים.

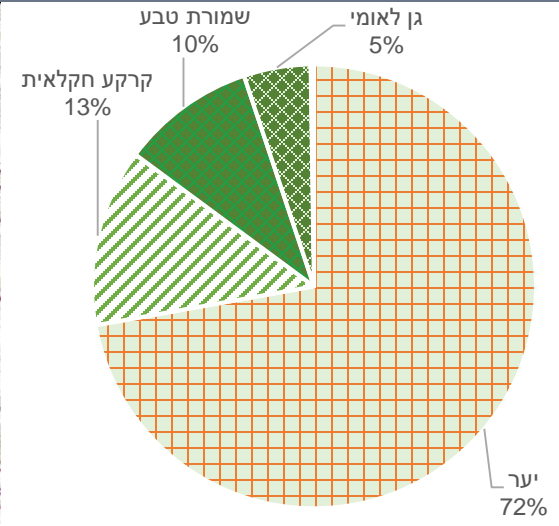
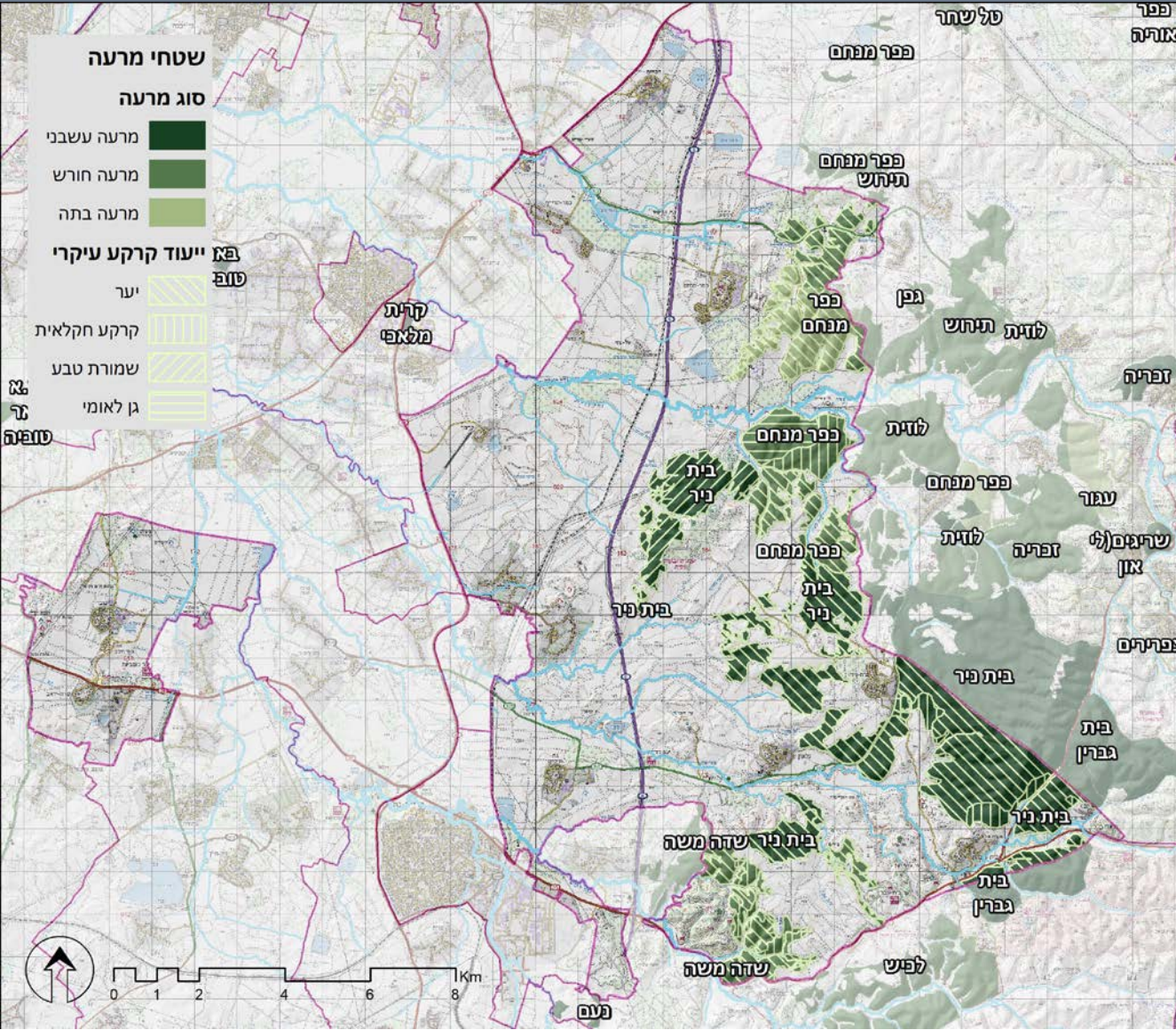
מצב קיים | גידולים חקלאיים במועצה - סוגי גידולים



- סה"כ כ-120,000 דונם חלקות חקלאיות
- גידולי שדה פתוחים מהווים גידול עיקרי במרחב כיום
- התפתחות ענף המטעים

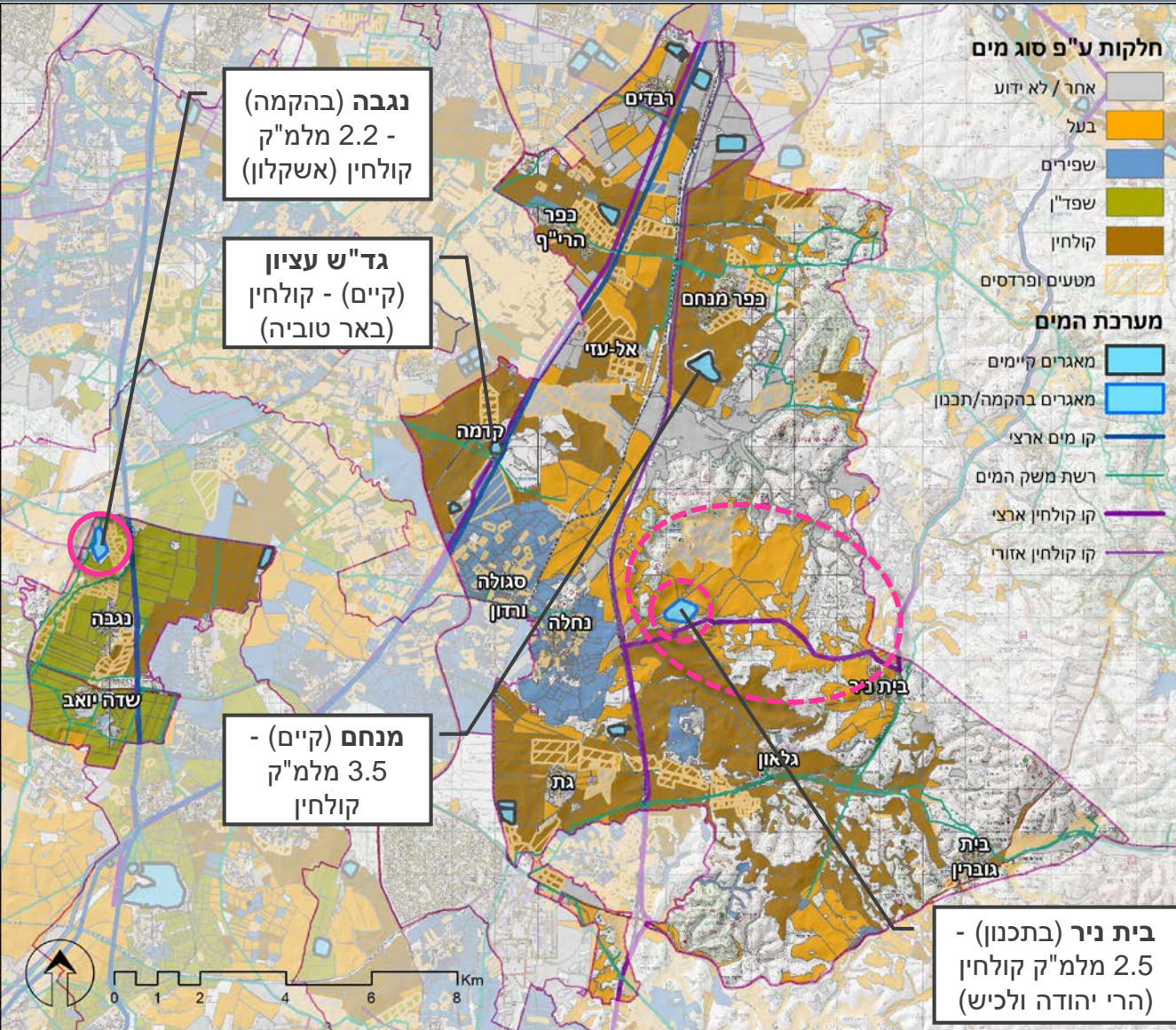


מצב קיים | גידולים חקלאיים במועצה - מרעה



- סה"כ כ-35,000 דונם משמשים למרעה בגבולות המועצה (בית ניר, אל עזי, כפר מנחם, בית גוברין, שדה משה)
- רב הרעייה מתקיימת בשטחים פתוחים שמורים והרעייה מתקיימת בתאום עם הגופים האחראיים

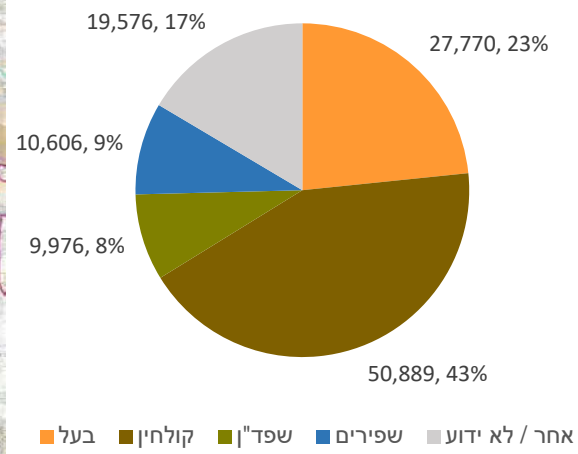
מצב קיים | גידולים חקלאיים במועצה - מקורות מים



נגבה (בהקמה)
- 2.2 מלמ"ק
קולחין (אשקלון)

גד"ש עציין
(קיים) - קולחין
(באר טוביה)

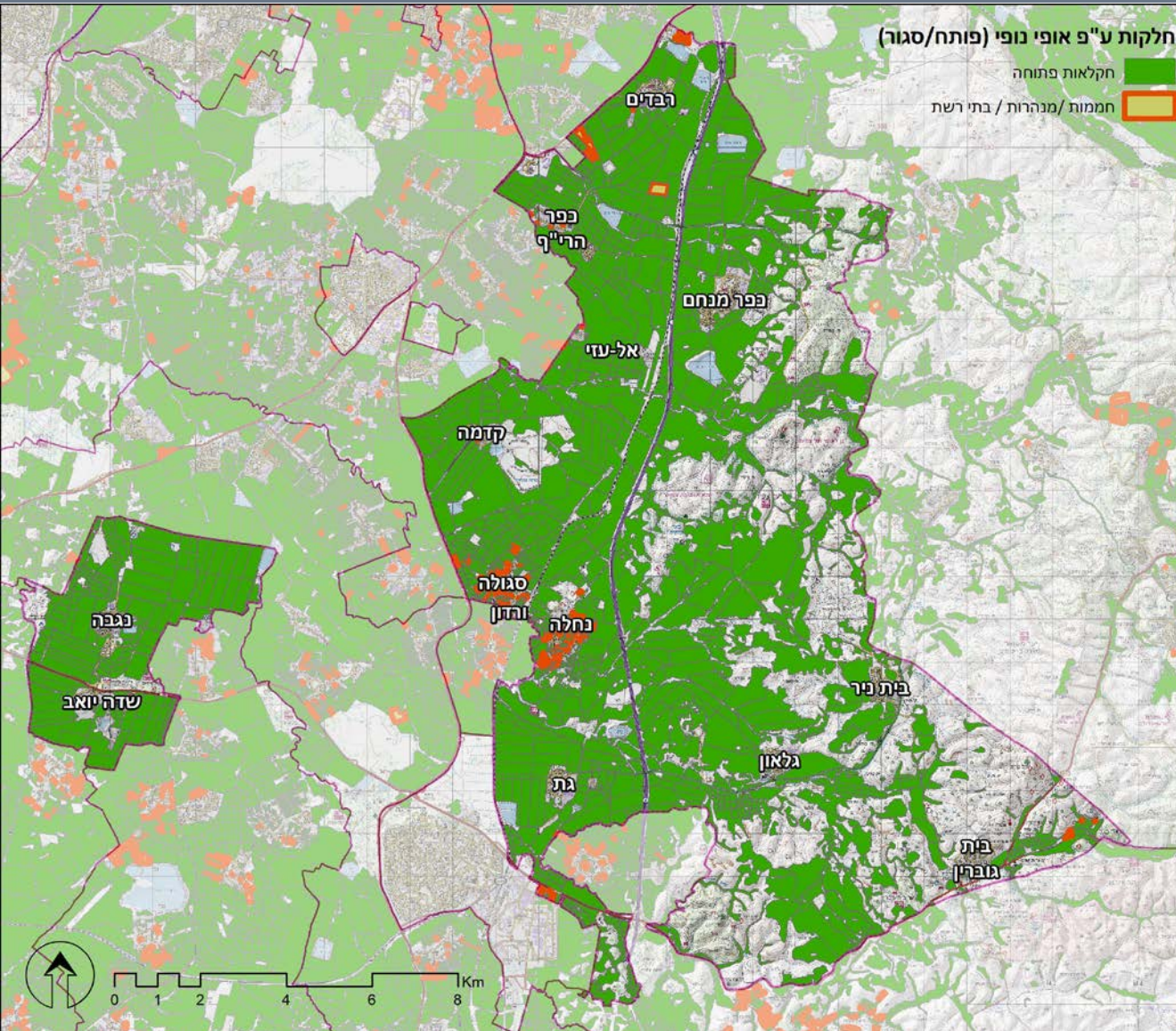
מנחם (קיים) -
3.5 מלמ"ק
קולחין



- המשך פיתוח תשתיות הקולחין (מאגרי בית ניר ונגבה, קווים)
- צפוי מעבר של שטחים בלב השטח הערכי לשימוש בקולחין
- קשר ישיר בין שימוש בקולחין ומעבר למטעים



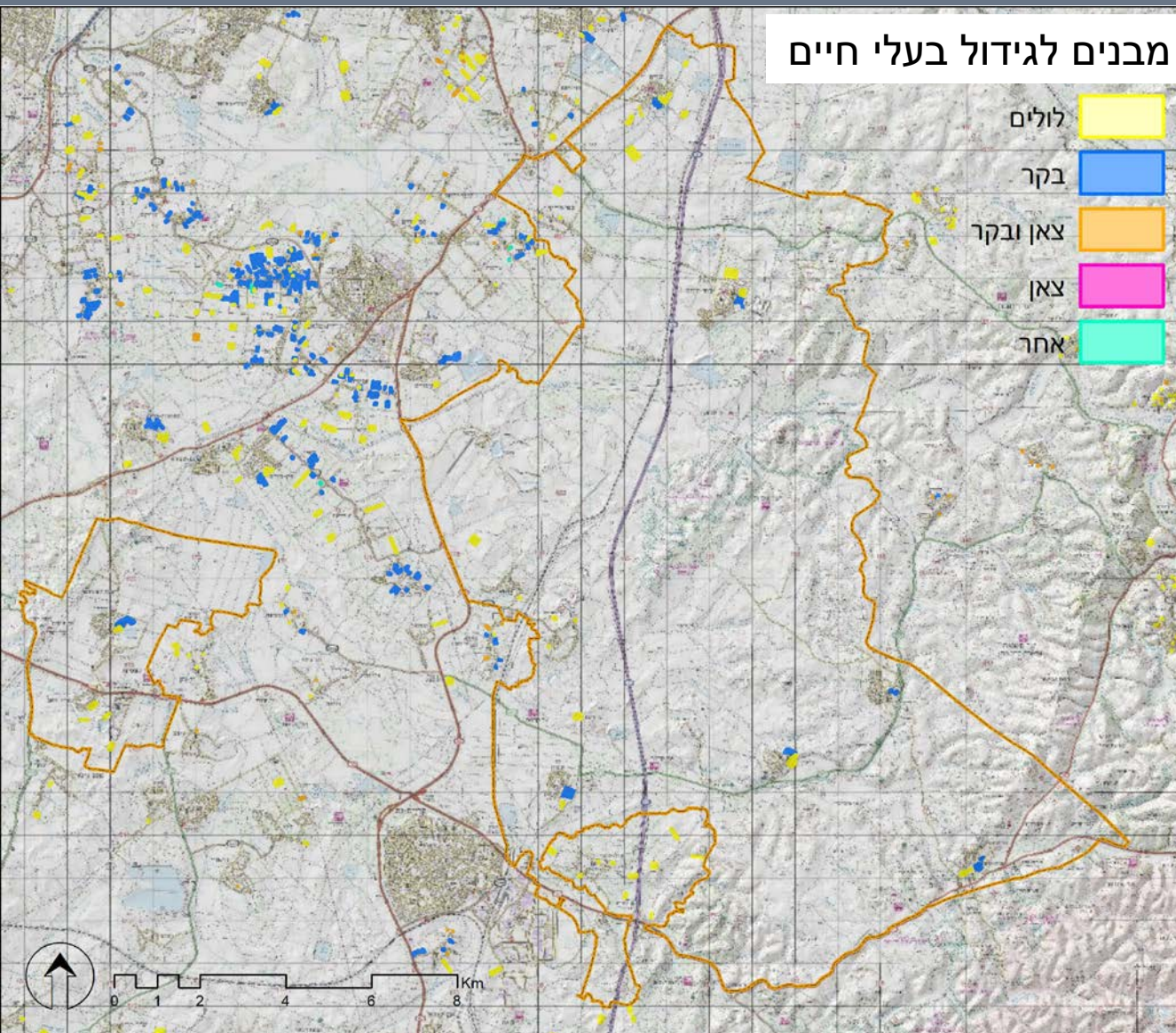
מצב קיים | גידולים חקלאיים במועצה - אופי שיטת הגידול



- כיום מעל 99% מהחקלאות היא חקלאות פתוחה
- היקף החקלאות בביתי צמיחה גדל ממערב לכביש 6 - ביחס הפוך לערכיות האקולוגית - נופית של השטחים הפתוחים
- אופי זה של החקלאות הינו מאפיין חשוב של המרחב הפתוח במועצה



מצב קיים | גידולים חקלאיים במועצה - מבנים חקלאיים



- מיעוט יחסי של מבנים חקלאיים בשטחים פתוחים במועצה
- נושא מורכב בהיבט ממשקים קנייניים-תכנוניים, אקולוגיים, נופיים וממשק עם תושבים במסגרת התכנית תידרש התייחסות למיקום, היקף ואופי הפיתוח של בינוי חקלאי עתידי וקיים

* נתונים מתוך סקר חלקות - משרד החקלאות

מצב קיים | גידולים חקלאיים במועצה - מבנים חקלאיים

- **מסמך המדיניות** שפרסם משרד החקלאות **מרכז הנחיות סטטוטוריות קיימות והמלצות** בעניין

מיקום, היקף ועיצוב מבנים חקלאיים.

סוג המבנה	התאמה לתכנית מפורטת	היתר בניה	רישוי עסקים	מיקום
חממה	נדרשת	נדרש	לא נדרש	העדפה לצמידות דופן לשטח מבונה. התחשבות בשיקולי נוף וניקוז במידה וממוקם בשטח פתוח.
מנהרות	נדרשת	נדרש למפתח גדול מ-8 מ' או גובה מעל 4 מ'	לא נדרש	כנ"ל
בית רשת	לא נדרשת	לא נדרש	לא נדרש	בהתאם לסוג הגידול ומאפיינים תפעוליים.
מבנה לאחסנת תוצרת חקלאית / אחסנת כלים	נדרשת	נדרש	רק כאשר מהווה חלק ממתחם לגידול בע"ח	העדפה לשטח מבונה או צמידות דופן לשטח מבונה. ככלל לא יוקם בשטח פתוח, למעט במקרים בהם יש צורך מנומק ותכנית מפורטת המאפשרת.
מבנה לעיבוד תוצרת חקלאית	נדרשת	נדרש	נדרש. לא לבתי אריזה ומכוני רדייה	כנ"ל
מבנים לגידול בעלי חיים	נדרשת	נדרש	נדרש	כנ"ל. העדפה למיקום מחלקות א' / מתחמי מבני משק. חשיבות רבה למיקום ביחס לשימושים אחרים.

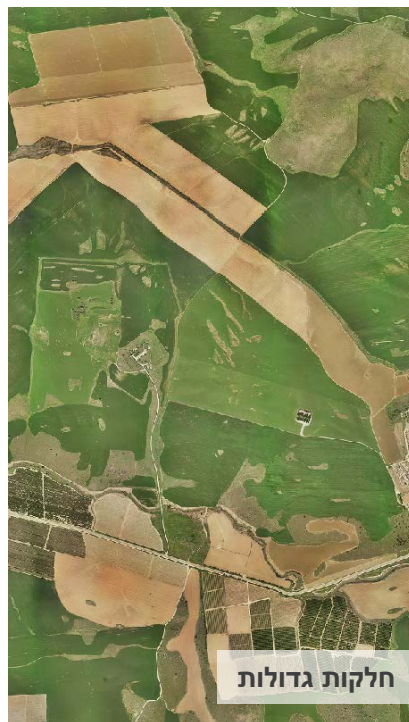


מצב קיים | היבטים נפיים - חקלאיים

מגע עם מרקמים אחרים



גודל חלקות



שיטת הגידול



סוג הגידול



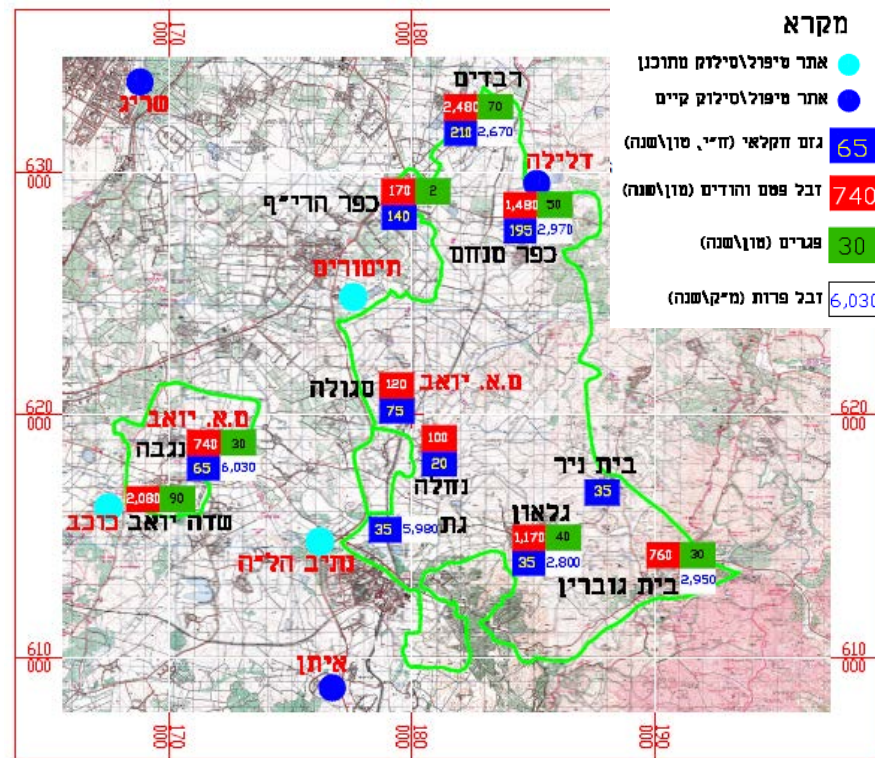
מצב קיים | שימושים נלווים - סוגיות נוספות - חקלאות וקהילה

- **תמורות באופי ההתיישבות והתושבים** בשנות האלפיים, יצרות לעיתים **מתח בין תושבים חדשים ובין תושבים ותיקים** על רקע הפעילות החקלאית.
- למתיחות זו **מגוון מקורות** - חילוקי דעות לגבי מקום החקלאות באתוס המרחב והקהילה ובכלכלה המקומית, חשש מההשפעות הסביבתיות של החקלאות, פערים ברווח של תושבים במעמד שונה מחקלאות.
- נדרש **חיזוק מעמדה של החקלאות** כחלק אינטגרלי מהמרחב הכפרי (נושא שהיה בעבר מובן מאליו) לצד **טיפול בסוגיות הקשורות בשיפור הממשק** בין חקלאות ויישובים.



• בשנת 2007 הוכנה תכנית אב לטיפול ולסילוק פסולות חקלאיות למועצה, ע"י חב' אפיק.

- א. **הקמת מתקנים לפסולת חקלאית (מפח"ק) למטרות אצירה ואיסוף:** סיוע של המועצה בהקמת נקודת איסוף יישובית מוסדרת לפסולת.
- ב. **מערך איסוף והובלה:** התארגנות של המועצה להפעלת מערכי איסוף מרכזיים, לשירות כל יישובי המועצה. ההתארגנות תכלול התקשרות עם קבלנים לביצוע:
 - איסוף/פינוי של פסולת גושית מנקודות איסוף, הסמוכות לחצרות הבתים וממפח"קים לאתר סילוק.
 - איסוף/פינוי של גזם נוי מנקודות איסוף, הסמוכות לחצרות הבתים, והעברה למתקן טיפול (התארגנות זו כבר קיימת במועצה).
 - איסוף של פסולת פלסטיק ממפח"קים.
 - איסוף של גזם חקלאי ממפח"קים למתקן קומפוסט או אתר סילוק אחר.
 - איסוף/פינוי של זבל פרות ועופות מהמשקים והעברתו למתקן קומפוסט.
- ג. **סגירה ושיקום של אתרי פסולת לא מוסדרים.**
- ד. **הגברת האכיפה:** הוספת פקח במשרה מלאה והקפדה על אופן סילוק תקין של הפסולת.

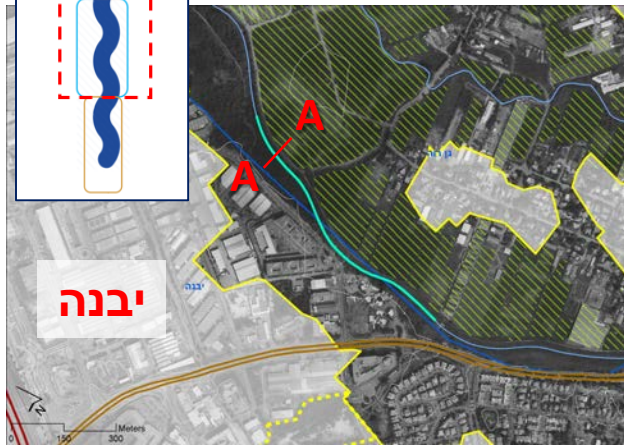
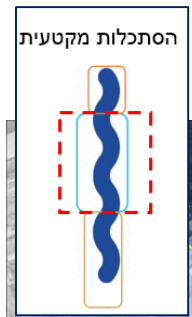


המרחב הנופי | ערוצי נחלים

בתחום המועצה ארבעה ערוצי נחלים משמעותיים.
במזרח המועצה בעלי מופע של נחלי אכזב טבעיים
והופכים לערוצים מוסדרים באזורים המישוריים
החקלאיים:

- נחל ברקאי
- נחל האלה
- נחל גוברין
- נחל לכיש בגבולה הדרומי של המועצה
- נחלים נוספים: תינה, חרובית, רי"ף, לוזית, צפיתה, ברקוס, מחצבות, סגולה, דכרין, עוזרד פול ורוך





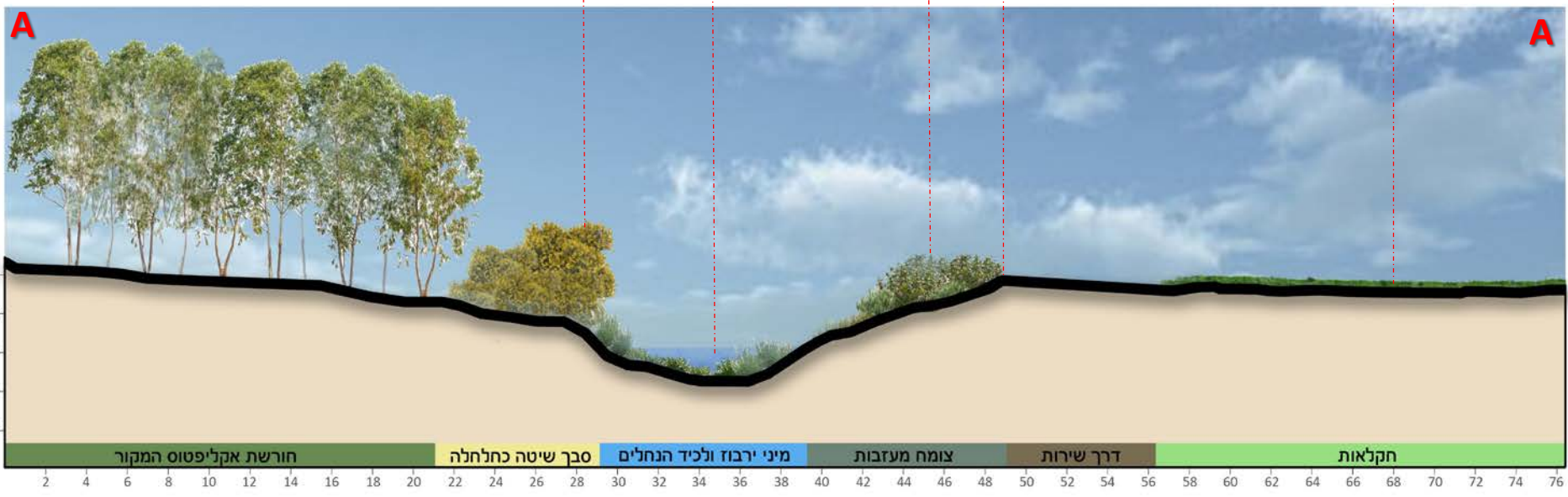
מינים פולשים

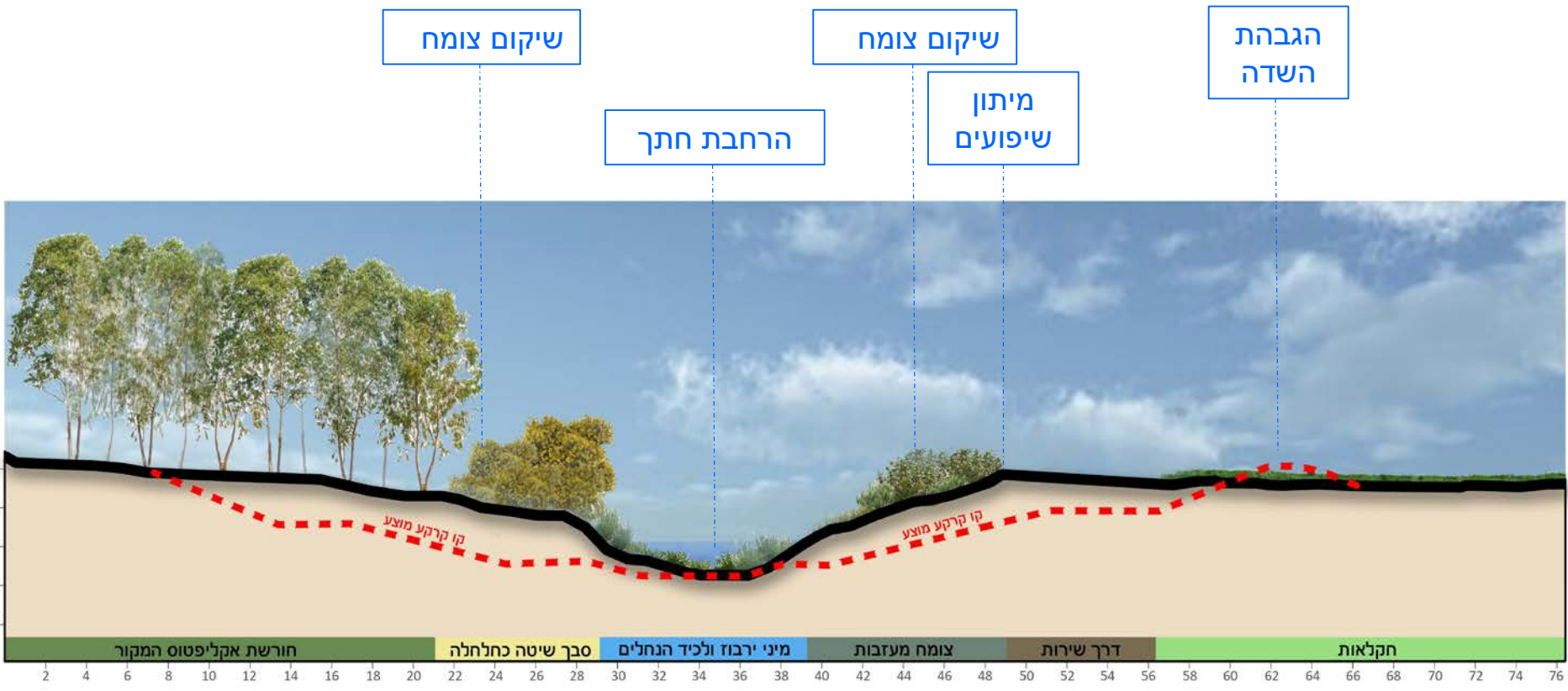
בית גידול ירוד

הצפות בשדות ובכפר הנגיד

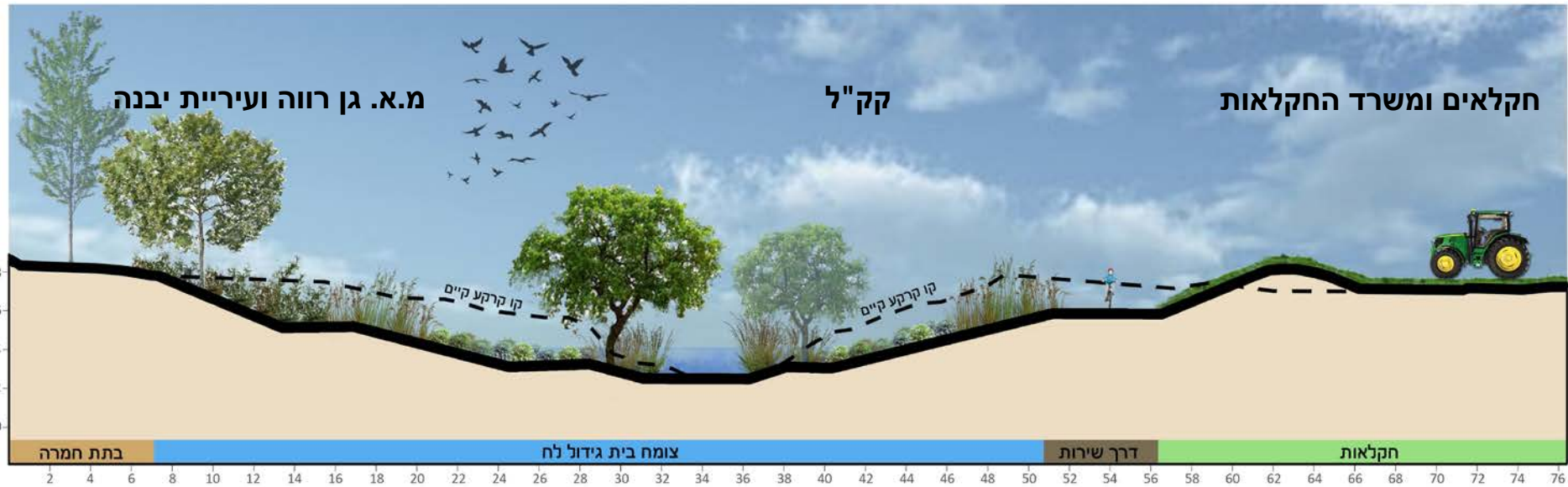
התחתרות הנחל

סחיפת קרקע

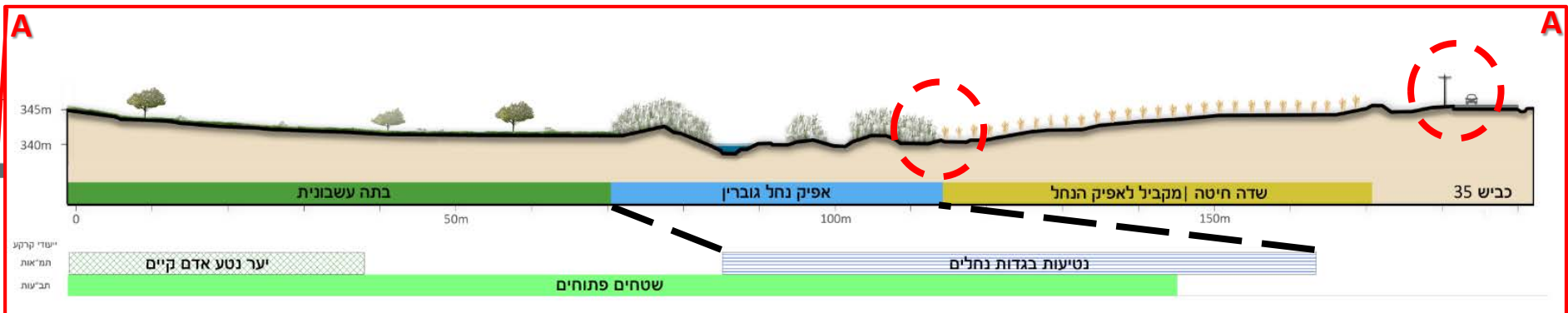
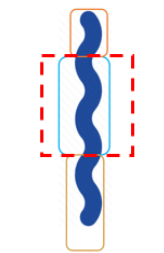




- נותן מענה לסוגיות בניהול נגר - הצפות
- פותר מפגעים בריאותיים בנחל
- החתך משלב שיקום נופי עם טיפוח ערכי טבע
- ליישום החתך נדרשת רתימת מגוון גורמים וגיבוש מגוון כלים בסביבת הנחל



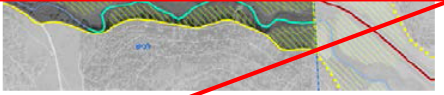
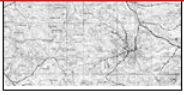
הסתכלות מקטעית



- נתיבי ישראל
- רכבת ישראל

שמירה על מקורות מים טבעיים
ברכת צנאן - לשמור על כמות מים
טבעית נוכח השיבות במורד ושימי
הה על איכות מול שפכים מעבר לקו
היחוק.

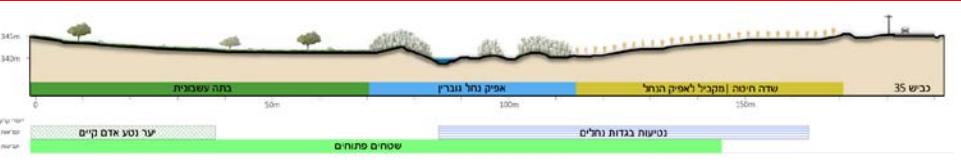
ממשק תשתיות ודרכים
כביש 35 שהוא סלול
בסמיכות רבה לאפיק הנחל
ישנה חניית עפר בתחום הנחל



חתך אופייני

תיאור המקטע ומאפייניו

המקטע ומאפייניו



הערך בעל עומק בינוני לאורך רוב המקטע וכולל סכר קנה צמחיה אחרת. במקטע זה יש
מים בעומק הנחל ערך הסכר החשוב ביותר הוא בריכת צנאן שבה נמצאו ראשונים של
טריטונים. באזור הבריכת יש מים לאורך רוב השנה. בית הידול מלווה בזומא בית גידול
לח כמו מוא ירקון, סמר נחש ורובה רפואית, נענע משובלת, שנית גדולה, סוף משי. חי
שור קנים ופסל יוצרים עומק בינוני טבעי של כ- 40 מטר, המשמש כמסמור ומחסה
לבע"ח. נחל גוברין עובר בין גבעות השפלה הנמוכות. על הגבעות יש צמחיית בתה טבעית
ויערות נטועים בעצי מחט של קקיל. רוב השטח בעמק סביב גזרם הנחל יש שטחי חקלאות,
בעיקר גידוש ונטיעות בקטעים לאורך ערוץ הנחל. לפי מפת היחידות של המשרד להגנת
הסביבה. מקטע זה של ערוץ הנחל והעמק שסביבו מוגדרים כבעלי ערכים קיצוניים
(הרמה הגבוהה ביותר) והגבעות שמסביב כגבוהה ביותר. על הגבעות אתרי עתיקות רבים

חטיבת טף	שפלת יהודה צפונית
אורך המקטע	880 מ'
גובה	340 - 326 מ'
יחס נפחיות	1:1.12
שיעור	1.1%
עומק ערוץ	בינוני
רוחב ערוץ	כ- 30 מ'
קרקע	חומה כהה
ערכיות אקולוגית	גבוהה
עשרי מינים	צומח 97, מיני צומח של בית גידול לח 8; עופות - 13, מקננים - 9
מינים נדירים	צומח: חותן הקנרס, עופות: חטיפית אפורה

1. איזון בין המערכת האקולוגית והתהליכים הטבעיים לפעילות האנושית

1. תכנון הנחל יאפשר סינרגיה בין התהליכים הטבעיים המתקיימים בנחלים, לבין הפעילות האנושית לאורכם.
2. תכנון המרחב יצמצם נזקים של פעילות אנושית כלפי המערכת הטבעית של הנחל ובין המערכת הטבעית כלפי הפעילות האנושית.

2. שימור והגברת הפעילות האקולוגית לאורך ובין הנחלים

1. תכנון הנחל באופן שיקיים מערכת אקולוגית משגשגת, בדגש על המערכות האקווסטיות.
2. תכנון הנחלים באופן שיאפשר תנועת מיני בע"ח וצמחים לאורכם וישמור על רציפותם האקולוגית.
3. תכנון רשת ירוקה במרחב רשות הניקוז ליצירת מסדרונות אקולוגיים שיקשרו בין שטחים שיכולים לקיים מגוון ביולוגי גבוה.

3. שימור וחיזוק מערך הנחלים כבסיס לפעילות פנאי ונופש

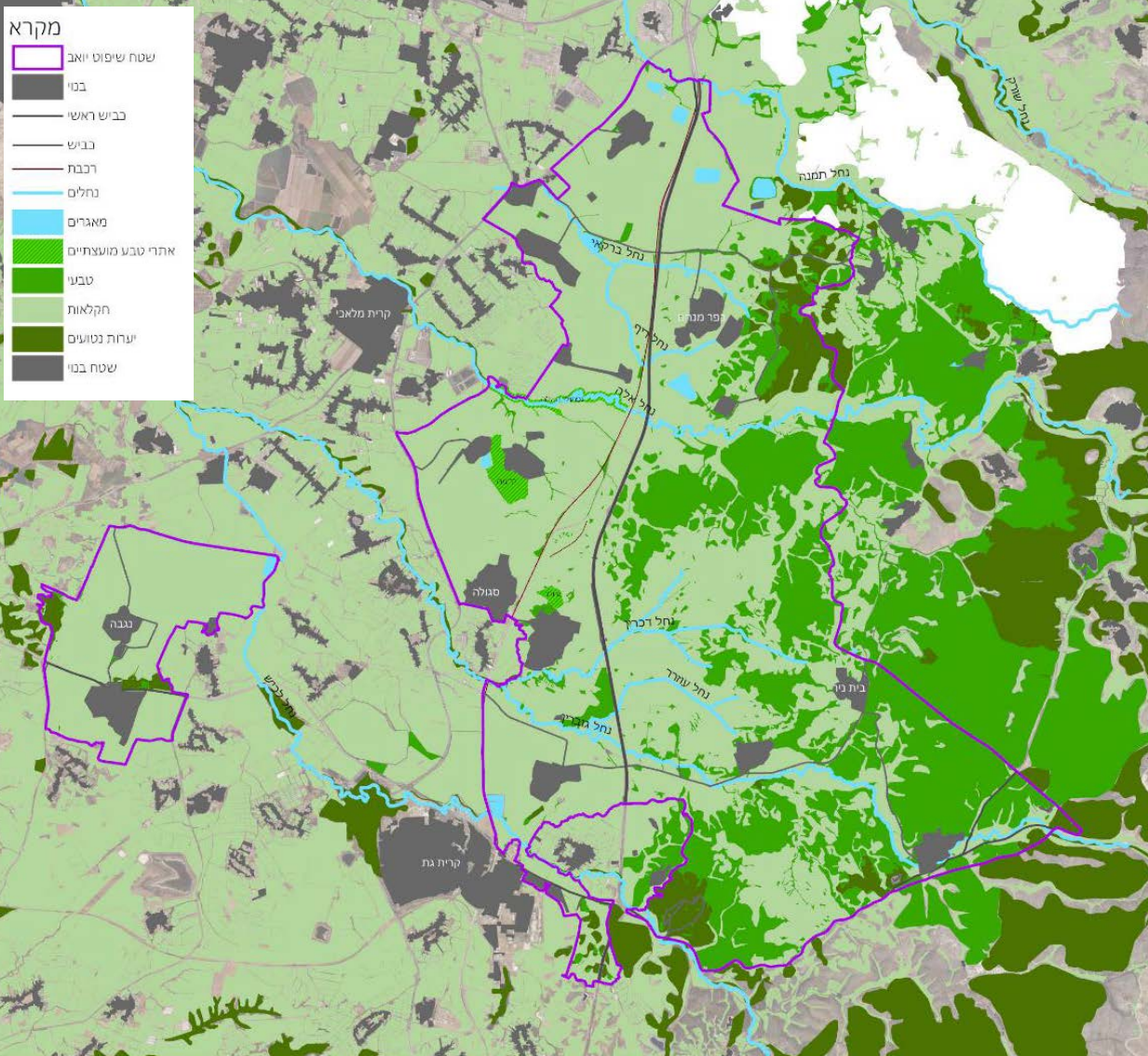
1. שמירה על מערך הנחלים כמשאב סביבתי ציבורי נגיש לכלל.
2. תכנון הנחלים כבסיס לשלד מערך השטחים הפתוחים האזורי.

4. קיום תהליך של מימוש העקרונות מתוך מערך הסכמות ושותפות בין בעלי העניין במרחב

- בחירת מקטע/מרחב שהחקלאות בו עתידה להשתנות
- תכנון ראשוני למרחב חקלאי עפ"י עקרונות לפיתוח חקלאות בסביבת נחל שמגדירה תכנית האב
- חיבור הגישה לפרויקט האגרואקולוגיה המתרחש במועצה הנחיות ניהוליות ל-מ.א. יואב להטמעת הגישה בתכנית המתאר לשטחים הפתוחים
- הידוק קשרי עבודה בין רשות הניקוז ל-מ.א. יואב



- מידע חסר / דיוק מידע כרקע לתכנית
- צרכים בתחום היקפי הקרקע החקלאית
- סוגיות בתחום הבינוי החקלאי
- תשתיות חקלאיות עתידיות
- אופי החקלאות העתידי כחלק מהמרחב הטבעי - נופי - תרבותי
- סוגיות נוספות



תוכנית אב כוללת מועצה אזורית יואב

גיא התם
עבודתו וקצבתו קטנה

מצב קיים שימושי קרקע כלליים

שטחים טבעיים

שטחי בתה וגריגה. ברובם מתקיים מרעה. בעיקר אזורים בהם ישנו קושי לקיים חקלאות (גבעות, קרקע וכיוב'). משמר מגוון ביולוגי ייחודי ומיוצג בחוסר בישראל.

יערות נטועים

יערות קק"ל, בעיקר מחטניים ומעט רחבי עלים.

נחלים

נחלים מרכזיים – נחל האלה, נחל גוברין, נחל ברקאי, נחל דכרין, נחל ריף ונחל עזר. משמר מגוון ביולוגי בתווך החקלאי ומשמש למעבר בע"ח וצמחים

מאגרי מים

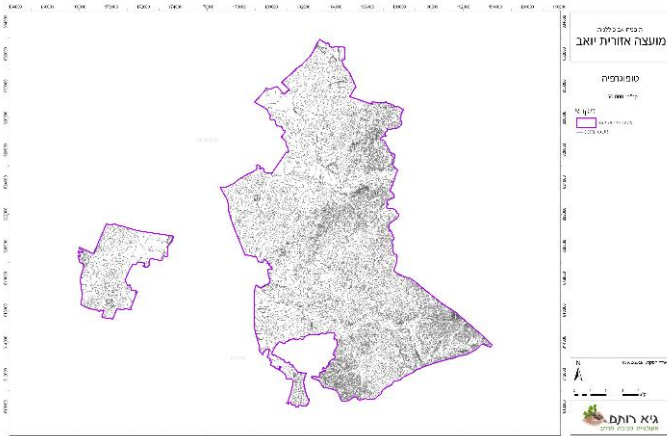
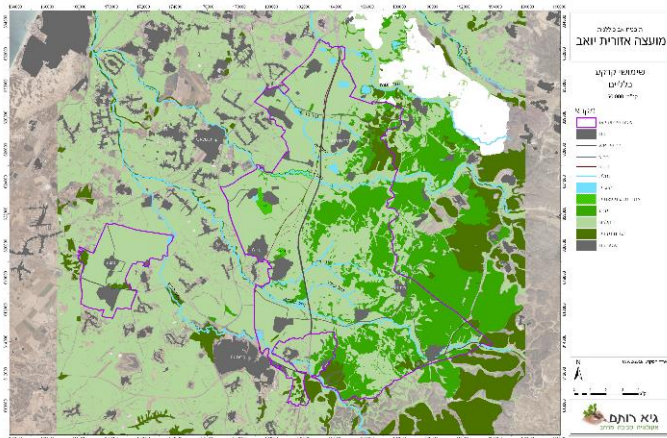
בעלי חשיבות לציפורים נודדות וציפורי מים. שני סוגי מאגרים – מדופנים ואינם מדופנים.

חקלאות

בעלי חשיבות לדורסים וציפורים אחרות, ליונקים גדולים ועוד

אזורים מופרים

ישובים, מתקני תשתית, אזורי תעשייה, כבישים, מסילות ברזל וכד'



מפה זו מהווה בסיס למפת ערכיות

מצב קיים שימושי קרקע כלליים

שימוש קרקע	תהליכים	איומים	תובנות
שטחים טבעיים	תיירות, רעייה	פיתוח חקלאי, תשתיות	יש לפתח כלים לשמירה על שטחים אלה
יערות נטועים	נטיעות של עצי חורש, פיתוח תיירותי	חקלאות, התייבשות	אזורים בניהול קק"ל, שמורים יחסית
נחלים	נטיעות לאורך נחלים, הסדרה לתעלות בשולי שטחים חקלאיים	חומרי לוואי חקלאיים, מינים פולשים, המשך הסדרה	שיקום נחלים ובניית אזורי חיץ לאורך הנחלים
מאגרי מים	דיפון מאגרים קיימים	איבוד המגוון הקיים של בתי גידול	הנחיות לדיפון מאגרים המאפשר מגוון בתי גידול
חקלאות	כניסה של מי קולחין למרחב. אינטסיפיקציה	איבוד שטחי הגד"ש והפסיפס החקלאי לטובת בתי רשת, חממות ומטעים מושקים	ניהול השטח בראייה אגרו-אקולוגית
אזורים מופרים	המשך פיתוח	אזורי תעשייה, כבישים, מסילות רכבת, מסוף ועוד	הגדרת אזורים לפיתוח ושימור

תוכנית אב כוללת מועצה אזורית יואב



- מרבית הקבוצות הביולוגיות מושפעות לטובה משמירה על אזורים עם צמחיה חקלאית בשולי שדות, מטעים ונחלים בתוך המערכת החקלאית
- אחד המפתחות לקיום המגוון הביולוגי הוא שמירה על כתמים טבעיים בתוך המערכת החקלאית

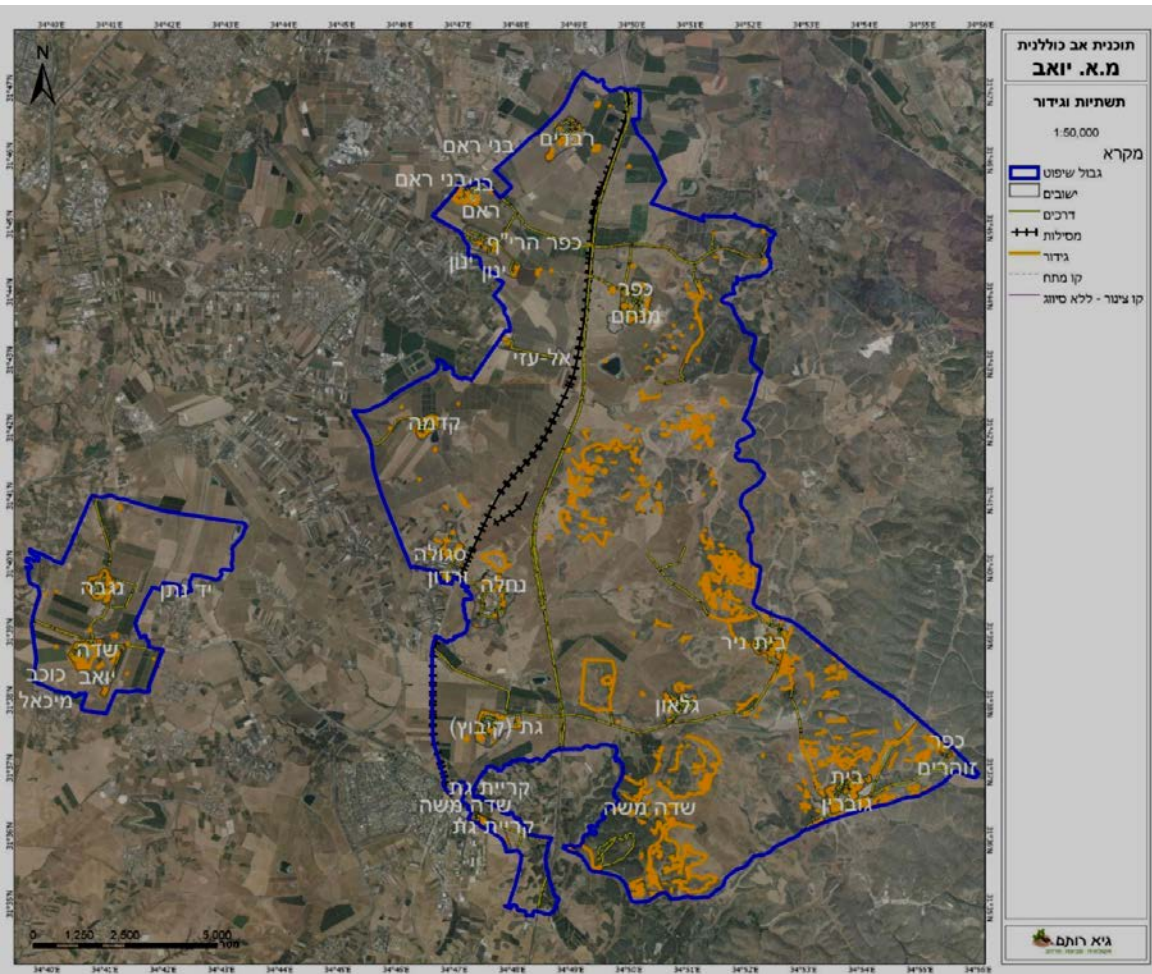


- אולם המגוון הביולוגי בכתמים תלוי במספר גורמים:
 1. יכולת מעבר של פרטים בין כתמים
 2. יכולת לבצע חיפוש מזון בתוך שטחים חקלאיים
 3. שמירה על הכתמים לאורך זמן

חקלאות מודרנית מתאפיינת (בין השאר) במעבר למיעוט גידולים על פני שטחים גדולים (מונוקולטורה)

- גידולים חקלאיים שונים דורשים טיפול שונה – ריסוס, דישון, זמן קציר, שיטת עיבוד קרקע ועוד.
- שמירה על מגוון גידולים חקלאיים יכולה עזור להבטיח שמירה על המגוון הביולוגי במערכת האגרו-אקולוגית





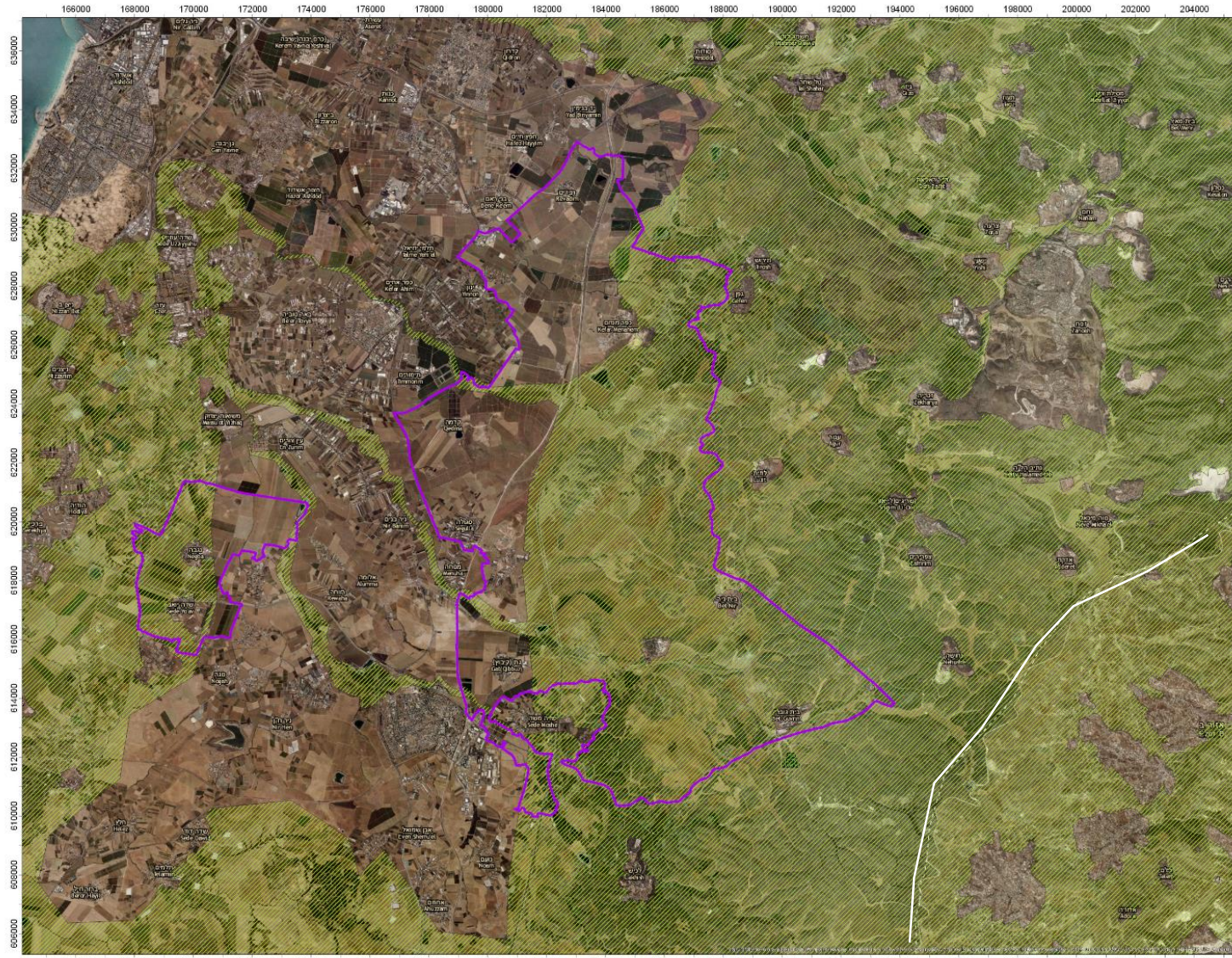
רעייה מאפיינת את האזור אלפי שנים, אולם עוצמת הרעייה והאופי שלה משתנות.

לרעייה שתי השפעות עיקריות:

1. אכילה של הצומח והקטנת הביומסה הצמחית
2. השפעה על משטר הנוטריינטים בקרקע

- כתוצאה מכך ישנה השפעה של הרעייה על הרכב חברת הצומח

- השפעה נוספת של הרעייה היא גידור.
- לגדרות השפעה רבה על יכולת מעבר של יונקים גדולים ובינונים. בנוסף גידור יכול לשמש בסיס להגברת לחץ הטריפה



תוכנית אב כוללת
מועצה אזורית יואב

מסדרונות אקולוגיים

קנ"מ: 1:60,000

מקרא

- שטח שיפוט יואב
- מסדרונות אקולוגיים

תאריך הפיקה: 08/02/2018

0 1.5 3 4.5 6 ק"מ

גיא רותם
אקולוגיה | סביבה | מרחב

מצב קיים מסדרון אקולוגי ארצי

חלק חשוב ומשמעותי מהמסדרון האקולוגי

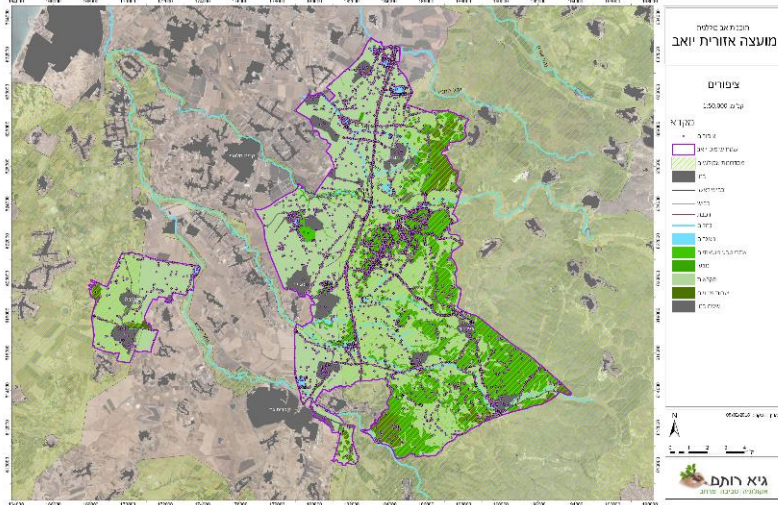
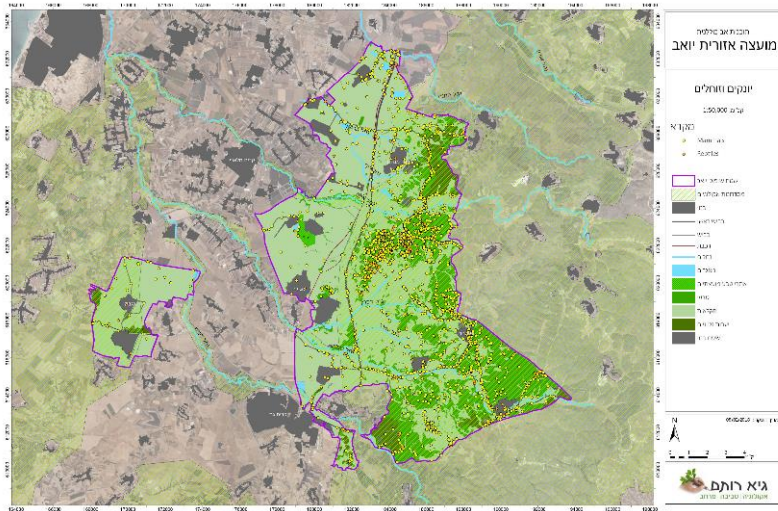
מועצה אזורית יואב מהווה חלק חשוב מהמסדרון האקולוגי הארצי במרחב זה. במיוחד כאשר מתחשבים בקו הירוק והבסיס מצפון מזרח

יונקים וזוחלים

תצפיות רבות במיוחד באזורים הטבעיים ולאורך הנחלים שבתחום המסדרון האקולוגי. מינים אלה מושפעים מאוד מקיומו של מסדרון אקולוגי

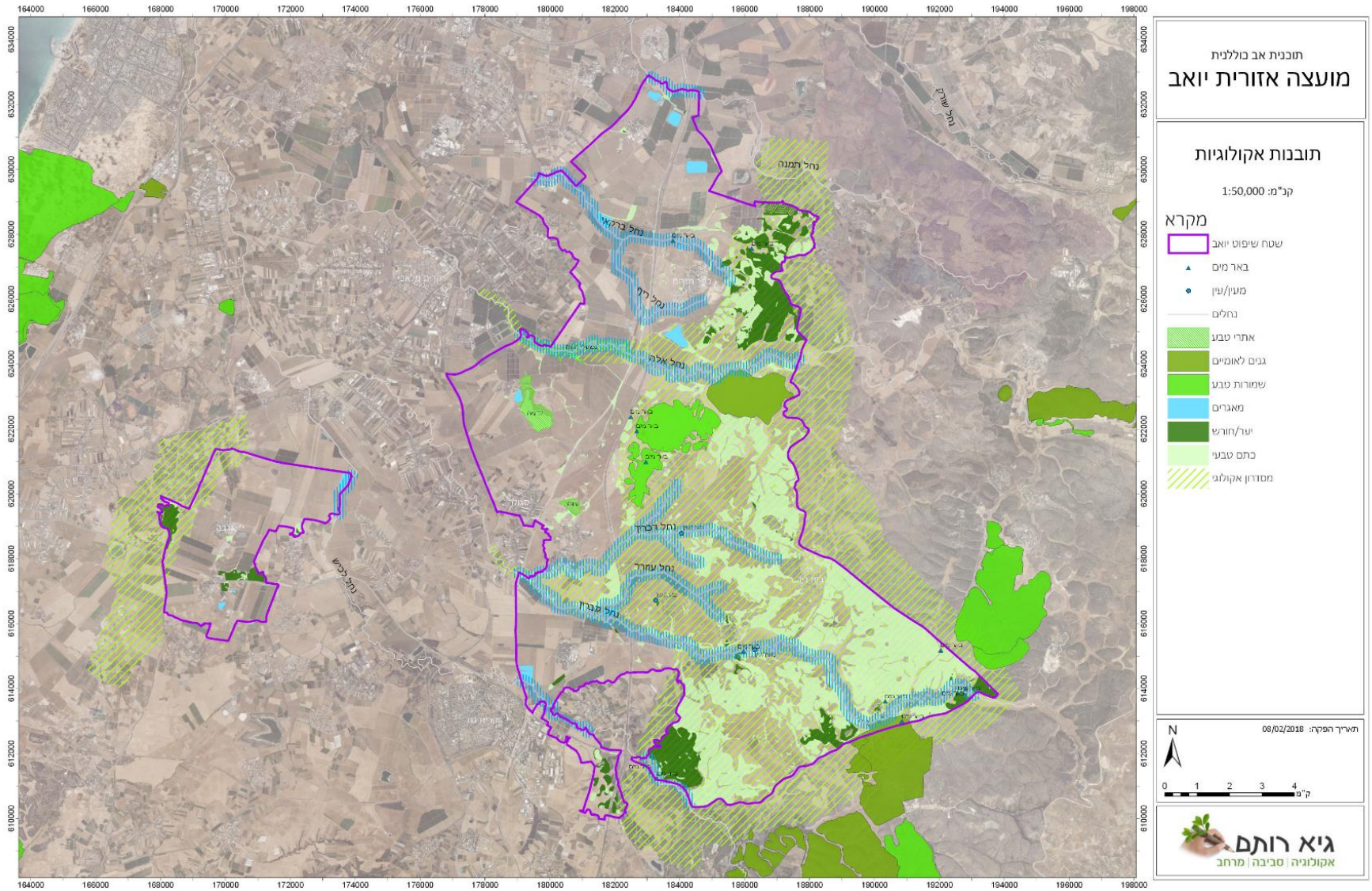
ציפורים

תצפיות רבות לאורך צירי התנועה (תצפיתנים רבים) בכל המועצה. ריכוז גבוה בקירבה למאגרים וגופי מים. מינים אלה פחות מושפעים מקיומו של המסדרון האקולוגי



תוכנית אב כללית מועצה אזורית יואב

גיא חתם

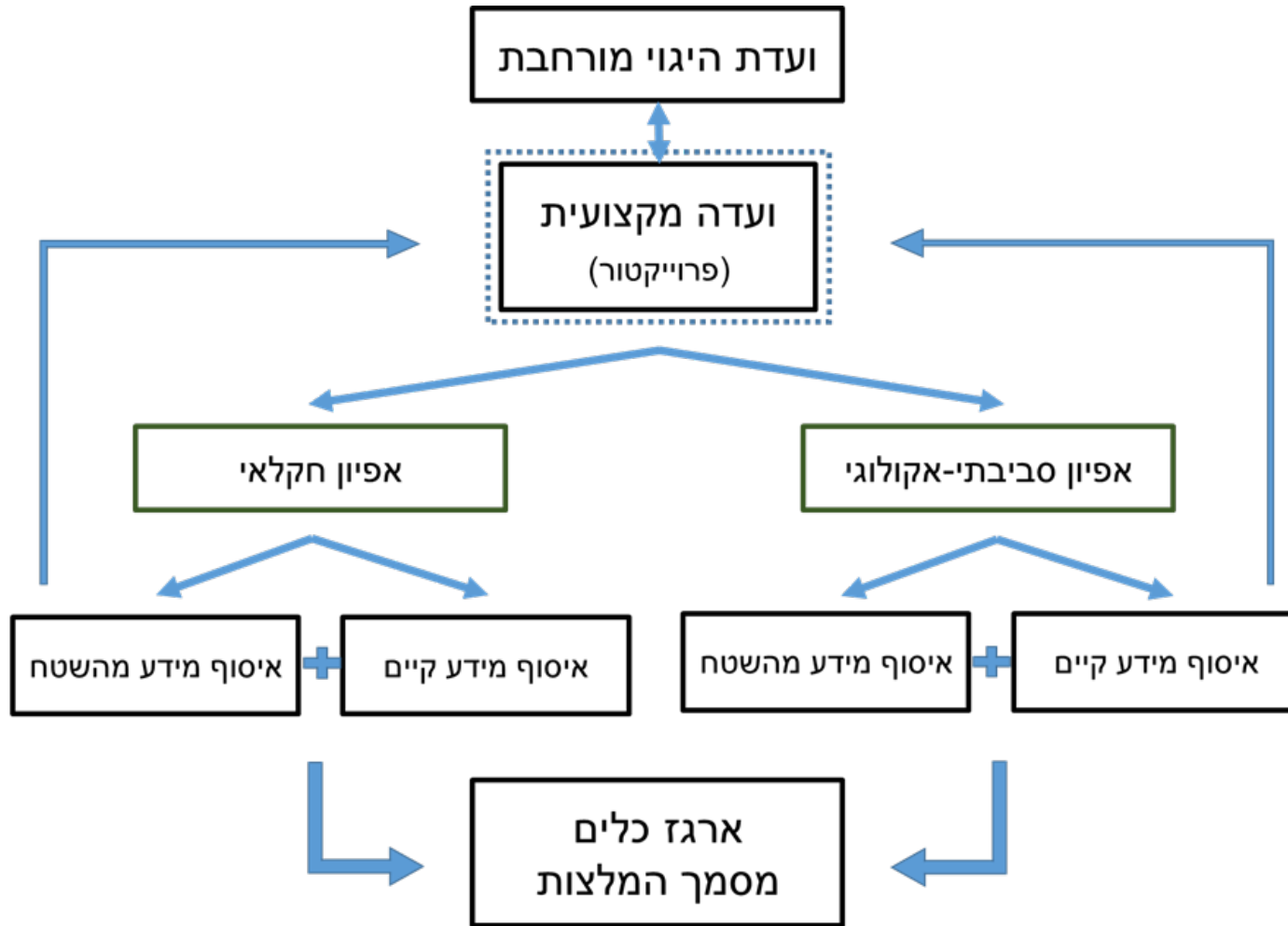


תוכנית אב כוללת מועצה אזורית יואב

גיא רותם
אקולוגיה וסביבה קיימת

1. הקמת ועדת היגוי של כלל בעלי העניין לליווי הפעילות האגרואקולוגית, דרך פעילויות שיתוף ציבור והקמת וועדה מקצועית.
2. הקמת ועדה מקצועית לבניית מתודולוגיית עבודה וקידום פעילות פרטנית בין חברי הוועדה, חקלאים ותושבים מהישובים השונים.
3. קידום המשך פעילות ויצירת מנוף לפנייה לגופים מממנים לקראת בניית תוכנית אב לשטחים פתוחים הכוללת נספח אגרואקולוגיה בתחום המועצה האזורית יואב.
4. בנייה והטמעת ארגז כלים ישומיים על בסיס הפעילויות בשטח עם החקלאים והתושבים, לקידום פעילות ממשק חקלאי אקולוגי בהובלת המועצה האזורית ובשותפות ציבורית





שיטות עבודה – אפיון חקלאי

1. סיורים במשקים החקלאיים ברחבי המועצה
2. ניתוח שאלונים לחקלאים ובעיקר מנהלי שטחי גד"ש ומטע



סיורים במשקים החקלאיים ברחבי המועצה

- בצענו חמישה סיורים של הועדה המקצועית.
- הסיורים כללו מפגשים עם אנשי גד"ש, מרעה, מרכזי ענפים וכו'. הסיורים התקיימו בשטחים החקלאיים של בית ניר, גלאון, גת, בית גוברין, נגבה, צב"ר קמ"ה שדה יואב, סגולה ונחלה.



ניתוח שאלונים לחקלאים ובעיקר מנהלי שטחי גד"ש ומטע

- השאלון היה מורכב מארבעה חלקים:

חלק א – נועד למפות את הידע המצוי אצל החקלאי הנוגע לאגרואקולוגיה ויישמו בפועל

חלק ב – נועד לבחון את שיקולי החקלאי לאימוץ שיטות חקלאיות משמרות סביבה

חלק ג – נועד להבין את מקורות המידע הזמנים לחקלאים בנושא חקלאות משמרת סביבה

חלק ד – חלק דמוגרפי



סיורים במשקים החקלאיים ברחבי המועצה

למרות השוני בין הישובים, מספר נקודות מרכזיות עלו בכלל הסיורים השונים:

א. בעיות טיפול בפסולת חקלאית ובכלל זה בעיות של טיפול בגזם מחד ובפלסטיק מאידך

ב. ריסוסים בקרבת הישובים

ג. שימור קרקע



סוורים במשקים החקלאיים ברחבי המועצה

ניכר הבדל בידע וביכולת היישום של ממשקים ידידותיים לסביבה במושבים לעומת הקיבוצים. ההבדל נובע בין השאר מצורת הגידול.

קיים הבדל משמעותי בין הישובים ממזרח וממערב לכביש 6. בעוד שהישובים ממערב לכביש 6 נהנים מהספקת מי קלחין, הישובים ממזרח לכביש אינם נהנים מכך. הבדל זה משפיע על אינטנסיביות הגידול.



ניתוח שאלונים לחקלאים ובעיקר מנהלי שטחי גד"ש ומטע



שיטות משמרות סביבה הקיימות במשק החקלאי:

- הדברה משולבת
- עיבוד מינימלי
- גידולי כיסוי
- חקלאות מדויקת
- מחזור גידולים רב שנתי

מספר תשובות חזרו על הצורך בשמירה על שולי שדה כשטח בר, שימור שטחי בור ושימור אוכלוסיות של צמחי בר.



ניתוח שאלונים לחקלאים ובעיקר מנהלי שטחי גד"ש ומטע

50% ענו שהם לא שינו את ממשקי הגידול לסביבתיים יותר בשנים האחרונות.

הממשקים החקלאיים הסביבתיים יותר שנכנסו לשימוש הם:

- מעבר להדברה משולבת
- מדבקות פרומונים
- הפחתה מודעת של חומרי הדברה

רוב המשיבים ראו יתרון במעבר וכי הממשק הסביבתי משמר את מבנה הקרקע ומונע סחף קרקע, ועוזר להפחתת עשבים



ניתוח שאלונים לחקלאים ובעיקר מנהלי שטחי גד"ש ומטע



החסמים העיקריים:

- מניעים כלכליים (מכשור יקר, חוסר עידוד של הרגולטור, חומרים יקרים, וכו')
- צורך בשינוי תפיסתי
- חוסר ידע וחוסר של מחקר והדרכה בתחום

החסרונות בשימוש בשיטות חקלאיות משמרות סביבה

- כל המשיבים ענו שהסיבה הראשונה הינה מכשור יקר ועלויות תפעול יקרות
- הסיבה השנייה הינה הזמן הרב שלוקח לרכישת והפנמת הידע המעשי.

ניתוח שאלונים לחקלאים ובעיקר מנהלי שטחי גד"ש ומטע

ניתוח השאלונים הצביע על כך שחלקים גדולים מקרב החקלאים מכירים פעולות וממשקים חקלאים המפחיתים את ההשפעה הסביבתית של החקלאות.

יחד עם זאת לא כל החקלאים בחרו לעבור לשיטות עיבוד ידידותיות לסביבה.

בין הסיבות לאי המעבר לעיבוד חקלאי ידידותית לסביבה ניכר שהגורם הכלכלי ואי הודעות המקצועית הם שני הגורמים החשובים ביותר ששבו ועלו במספר גדול של שאלונים.



המערכת האגרוואקולוגית במועצה האזורית יואב מתאפיינת במגוון ביולוגי גבוה המתקיים בתוך כתמים קטנים ומבודדים.

בכדי לשמור על המגוון הביולוגי המתקיים בכתמים אלו אני ממליצים על:

1. יצירת מפת ערכיות אקולוגית לשטח המעוצה לקביעת סדרי עדיפות ורגישות אקולוגית.
2. יצירה והטמעה של רשת מקומית של מסדרונות אקולוגים אשר יקשרו בין הכתמים.
3. שמירה על הטרוגניות חקלאית.
4. למערכת הנחלים העוברת בתוך השטח החקלאי חשיבות רבה בהיותה מקשרת בין מזרח למערב. הסדרת הערוצים, הרחקת הפעילות החקלאית מהם, והחזרת המערכת לתפקוד טבעי משמעותיים לשמירה על הקישוריות האקולוגית במרחב.



חקלאים רבים הביעו עניין באימוץ שיטות חקלאיות משמרות סביבה. אולם לטענתם יש שני חסמים מרכזים לאימוץ גישות אלו:
א. חוסר ידע זמין
ב. עלויות כלכליות גבוהות.

מומלץ לחזק את הפעילות של הוועדה החקלאית ולצרף אליה מומחים מתחום החקלאות הידידותית לסביבה / אגרואקולוגיה.

מומלץ לפעול למציאת משאבים כספיים אשר יופנו לתמיכה כלכלית בחקלאים אשר ירצו לעבור לשיטות חקלאיות ידידותיות לסביבה.



חקלאים רבים דיווחו על בעיות בסילוק הפסולת החקלאית האורגנית והא-אורגנית.

אנו ממליצים שהמועצה תעזור לחקלאים לפתור קושי זה. אחד הפתרונות שאנו מציעים לבחון הוא הפיכת הפסולת החקלאית האורגנית לפחם אורגני (Biochar).

בחלקים נרחבים משטח המועצה פועל בהצלחה ה'פרויקט הלאומי להדברה ביולוגית באמצעות תנשמות'.

אנו ממליצים למועצה לתמוך בצורה מועצתית בפרויקט זה ולעודד משקים שטרם נכנסו לפרויקט ליטול בו חלק.



- ד"ר יואב מוטרו, השירותים להגנת החי והצומח במשרד החקלאות
- מר יואב שרפי, משרד החקלאות
- מר צפריר גרינהוט, אגף אגרואקולוגיה משרד החקלאות
- מר אשר איזנקוט, אגף אגרואקולוגיה משרד החקלאות
- מר גדעון טופורוב, אגף אגרואקולוגיה משרד החקלאות
- גב' ענת לוינגרט, אגף אגרואקולוגיה משרד החקלאות
- מר יעקוב קליין, מרכז גד"ש קיבוץ בית ניר



נקודת ח"ן / Nekudat Hen / نکودات حین

